



Risinge Gård



EgendomsMäklarna

Risinge Gård

Gård med stor hyresverksamhet. 11 permanentbostäder, 6 lägenheter, c:a 800 m² isolerade lokaler. Hyres- och arrendeintäkter cirka 3,3 miljoner kronor. Totalareal 389 ha varav 151 ha skog, 146 ha åker och 59 ha bete. Gården har höga och stabila kassaflöden samt stor markareal med god arrondering.

Strax utanför Gimo ligger Risinge Gård. Gården omfattar totalt 389 hektar mark varav 151 hektar är skog, 146 hektar är åker och 59 hektar är betesmark. På gården har det tidigare bedrivits mjölkproduktion samt spannmålsodling. Vi nuvarande ägares övertagande av driften avvecklades jordbruket i egen regi och fokus flyttades till utveckling och förvaltning av gårdens hyresverksamhet.

Idag omfattar hyresverksamheten på gården elva permanentbostäder, ett lägenhetshus med sex lägenheter, fyra sommartorp samt cirka 800 m² industrilokaler. Ägarna har på ett fint sätt utvecklat hyresverksamheten genom åren. Merparten av bostäderna är renoverade. Dessutom har gården ett eget fjärrvärmesystem, som värms av en flispanna, och solceller med drygt 100 kW effekt. Hyror samt försäljning av elström och värme till hyresgästerna ger ett högt och stabilt kassaflöde. Fastighetens övriga byggnation är möjlig att fortsätta utveckla med fler utrymmen för uthyrning och kommersiell drift.

Gårdens marker ligger samlade i en fin ägobild som ger bra möjligheter för egen brukning. Skogarna, som domineras av tall, är välskötta. Boniteten är bra och samtliga förnygringsytor är planterade. Åkermarken är f.n. utarrenderad vilket ger ett stabilt kassaflöde. För den som önskar bruka marken själv efter ett köp är möjligheterna goda då marken är upplåten utan lång upplåtelseid.

Snabbfakta

Areal/mark 388,6 ha

Pristyp

Säljs via anbudsförfarande

Kontakter



Ansvarig mäklare

Torgny Pettersson

Fastighetsmäklare / Agronom

torgny.pettersson@egendomsmaklarna.se

070-300 40 99







Fastighetstyp	Lantbruk
Fastighetsbeteckning	Östhammar Risinge 11:1, 10:2 samt 13:1
Typkod	120 - Lantbruksenhet bebyggd
Län	Uppsala
Kommun	Östhammar
Område	Gimo
Gatuadress	Risinge Gård
Arealuppgifter enligt	Skogsbruksplanen
Areal/mark	3 886 000 m ²
Totalareal	3 886 000 m ²
Taxeringsår	2023
Taxeringsvärdet är	Fastställt
Taxeringsvärde byggnad	13 054 000 SEK
Taxeringsvärde mark	23 825 000 SEK
Summa taxeringsvärde	36 879 000 SEK

Försäljningssätt

Försäljningssätt beskrivning

Fastigheten kommer att försälas genom anbudsgivning. Intresserad spekulant ska, efter egen undersökning av fastigheten fylla i mäklarbyråns separata anbudsblankett, vilken kan rekvireras via mäklarbyrån eller laddas ner på mäklarbyråns hemsida. I anbudsblanketten anges eget anbud på fastigheten som helhet, eller del därav. I blanketten finns mer information om försäljningsprocessen och vad du som spekulant bör tänka på.

Efter det att anbud inkommit vidtar efterföljande slutbudgivning. Det innebär att de intressenter som inkommit med eget anbud får veta nivån på högsta inkomna bud samt antalet inkomna bud. Alla anbudsgivare får därefter välja om de önskar höja sitt eget lämnade bud eller avstå från vidare bud. Den som ensam innehar det högsta budet vid avslutad budgivning får erbjudande om kontraktstecknande. Om säljarna finner det mer förmånligt kan fastigheten komma att försälas i delar.

Grunden i försäljningen är att Risinge Gård bjuds ut som en enhet. Säljarna är dock öppna för att föra dialog med potentiella spekulanter om delförsäljning av gården. Den spekulant som är intresserad att förvärva endast en viss del av fastigheten ska inkomma med eget anbud på denna del och tydligt beskriva i anbudet vilken/vilka del/-ar av fastigheten som anbudet avser. Säljarna kommer pröva alla delbud individuellt vilket gör att delar av fastigheten kan komma att försälas utan sedvanlig budgivning.

Säljaren har enligt lag fri prövningsrätt för samtliga bud samt rätten att när som helst avsluta försäljningsprocessen. Ett bud på fast egendom är inte juridiskt bindande för någon part innan en köpehandling är undertecknad av såväl köpare som säljare.

Vid frågor om fastigheten, upprättat material eller försäljningsprocessen, kontakta ansvarig mäklare.

Betalningsvillkor

10 % av köpeskillingen erlägges som handpenning inom sju dagar från kontraktstecknandet och resterande senast vid tillträdet.

Areal

PRODUKTIV SKOGSMARK

Areastorlek

Skogsmark

151,4 ha

ÅKERMARK

Areastorlek

Åkermark

146 ha

BETESMARK

Areastorlek

Betesmark

58,7 ha

ÖVRIG MARK

Areastorlek

Övrigmark

32,5 ha

Beskrivning för alla arealer

Totalarealen enligt den nyupprättade skogsbruksplanen är 388,6 hektar. Enligt Lantmäteriets arealuppgift uppgår fastighetens areal till 380,7 hektar. Arealen produktiv skogsmark är angiven utifrån uppgifterna i skogsbruksplanen. Arealen åker- och betesmark är angivet utifrån Jordbruksverkets blockdatabas (SAM-Internet) Övrig mark är mellanskillnaden av totalarealen angiven i skogsbruksplanen samt totala delarealerna för skog, åker och bete. Övrig mark är tomtmark, gårdsplan, vägar, kraftledningar, diken, mindre åkerholmar etc. Det åligger alla spekulanter att kontrollera arealuppgifterna innan bud lämnas på fastigheten.

Fastighetsuppgifter

Byggnader

På Risinge gård finns en stor mängd byggnader som är fint utvecklade genom åren. Byggnaderna har genomgående en hög standard och skicket är överlag mycket gott.

Totalt sett omfattar gården 11 permanentbostäder, ett lägenhetshus med 6 lägenheter och 4 sommatorp. Dessutom är cirka 800 m² av ekonomibygnaderna ombyggt till moderna industrilokaler som hyrs ut som lager och till lättindustri. Utöver ovanstående hyrs vissa delar ut som kallager/förråd. För den som vill utveckla hyresverksamheten vidare finns cirka 2000 m² byggnadsyta i gårdens f.d. ladugård/ekonomibygnad. Dessa ytor nyttjas i dagsläget av ägarna själva men kan byggas om till lager/industrilokaler för framtida uthyrning.

Uppvärmning, av merparten av ytorna, såväl bostäder som industrilokaler, sker genom egen fjärrvärmeanläggning. På gården finns två separata värmecentraler med med flispanna och kulvert, en på gårdscentrumet Risinge och en vid gårdscentrumet Skarpgärde.

Anläggningen på Risinge är en 160 kW panna av märket Veto från 2003. Till anläggningen hör flisförråd om cirka 350 kubikmeter samt 800 meter kulvert. Anläggningen värmer merparten av bostäderna och de uppvärmda ytorna på Risinge. För de bostäder som anläggningen betjänar, undantaget lägenhetshuset, debiteras värme utöver hyran. Detta ger ett bra tillskott till gårdens drift och ger en fin driftsekonomi på värmeanläggningen.

Värmeanläggningen vid Skarpgärde är också en Vetopanna med en effekt om 30 kW. Denna värmer de två bostadsbyggnaderna samt garaget vid Skarpgärde. För sommatorpet vid Skarpgärde är värmekulvert framdraget.

För fastigheten finns en kompletterande information där gårdens byggnader och anläggningar beskrivs mer ingående. Denna kan rekvideras via mäklarbyrå.

Skogsuppgifter

Skog, S1	3 983 m ³ sk
Skog, S2	10 110 m ³ sk
Total volym	21 280 m ³ sk
Bonitet	7,8 m ³ /ha/år
Planupprättare	Hans Hamilton, Hamilton Forest Consulting AB
Upprättad	2025-07-01
Skogsbruksplan	

Skogsinnehavet på Risinge uppgår totalt till 151,4 hektar produktiv skogsmark som är väl samlat i ett område. Marken har en god arrondering och en mycket bra tillgång till bilväg. Alla vägar har god standard och möjliggör en effektiv skötsel av fastighetens skogar samt en kostnadseffektiv avverkning. Det totala virkesförrådet är drygt 21 000 m³sk. På fastigheten är tall det dominerande trädslaget och 57 procent av virkesförrådet är tall, 29 procent är gran och 14 procent är löv. Boniteten är beräknad till 7,8 vilket får anses vara högt för en fastighet i området. För kommande planperiod finns ett avverkningsförslag om knappt 14 000 m³sk varav 12 500 m³sk är slutavverkning. Större delarna av kommande förnygringsavverkningar är talldominerade bestånd. Som alternativ åtgärd kan man välja att gödsla vissa bestånd och låta de stå för ytterligare tillväxt och värdeutveckling.

Fastighetens arrondering, med marken samlad i ett sammanhängande område med god tillgång till bilväg, gör att alla skogsvårdsåtgärder kan genomföras på ett kostnadseffektivt sätt. Detta tillsammans med den höga boniteten ger goda möjligheter för ett lönsamt ägande med goda möjligheter för bra produktion och god ekonomi i skogsbruket under lång tid framöver.

Skogsvård Överlag är skogarna på Risinge välskötta och har så varit under lång tid. Åldersfördelningen är något ojämn med en större andel yngre skog. Stora delar av fastighetens äldre granbestånd har avvecklats de senaste åren. Nuvarande ägare har i god ordning förnygrat alla tidigare förnygringar genom markberedning och plantering. Som köpare tar du därmed över en välskött skog utan stort behov av akuta åtgärder. För kommande planperiod är det främst återväxtkontroll samt lövröjning av gjorda planteringar som ska göras men även mindre behov av röjning.

Fastighetsgränser Varje spekulant ansvarar själv för att orientera sig i fastighetens skogsmark och förvissa sig om dess gränser. Säljaren svarar ej för ytterligare uppmärkning av fastighetens gränser.

Åkermark Av fastighetens areal är 146 hektar åkermark enligt Jordbruksverkets blockdatabas för EU-ersättning (SAM-Internet). Åkermarken är till största del lerjord med goda brukningsförutsättningar. Vissa delar med mullrik lera finns. Åkermarken är till stor del samlad i ett sammanhängande område med en arrondering som överlag är god. Åkermarken samt delar av betesmark är muntligt upplåten, årlig ersättning utgår med 400 000 kr (exkl. moms). Vill en köpare bruka marken i egen regi åligger det köparen att avsluta upplåtelsen och komma överens med arrendatorn hur marken ska överlämnas. Av åkermarken ovan är 1,89 hektar ej berättigat till EU-ersättning.

Fastigheten har andel i Nedre Olandsåns Vattenavledningsföretag vilket innebär en årlig kostnad för fastighetsägaren. Kostnaden för andelen i Olandsån har historiskt varit cirka 20 000 kronor per år.

Betesmark Av fastighetens totala areal är cirka 58,7 hektar betesmark. Merparten av betesmarken är samlad invid gårdscentrumet och bidrar till en fin och öppen miljö runt gården. Delar av betesmarken är upplåten till jordbruksarrendatorn, muntligt. Delar av betesmarken brukas av ägaren som där söker EU-ersättning i egen regi.

Jakt Fastigheten har en god arrondering för bra och effektiv jakt. Sammansättningen av åker, skog och betesmark ger möjligheter för en trevlig och varierad jakt. I området finns de sedvanliga viltslagen så som älg, vildsvin och rådjur. Jakt-rätten på fastigheten är muntligt upplåten, ett år i taget till ett lokalt jaktlag.

Hyresverksamhet

Hyresverksamheten är ett viktigt ben i förvaltningen av Risinge Gård. I dagsläget omfattar hyresverksamheten 11 permanentbostäder, 6 lägenheter, 4 sommartorp och tre lokaler förråd. Dessutom hyr ägarna ut ställplatser för vinterförvaring av bilar, båtar, husvagnar etc. Totala hyresintäkter med 2025 års hyresnivå uppgår till cirka 2,6 miljoner. Dessutom tillkommer ersättning för elström samt värme. All värme samt stor del av elströmmen produceras via gårdens värmeanläggningar och solceller. Kontakta mäklarbyrån för att få mer information om hyresverksamheten samt hyresnivåerna för de olika upplåtelseerna.

Solceller och batterilagring

På ekonomibygnaden på Risinge är solceller med en teoretisk effekt om 103 kW installerat. Detta ger en årlig produktion på drygt 100 000 kWh per år. För den elström som förbrukas av hyresgästerna debiterar ägarna enligt elleverantörens gällande pris. Sedan anläggningen installerades har cirka 36 procent av producerad elström förbrukats direkt på gården och resterande del har sålts på det öppna nätet. Under 2024 såldes elström för cirka 120 000 kr till hyresgästerna och för cirka 45 000 kr ut på nätet till externa förbrukare. Solcellerna ger ytterligare en fin sidointäkt till gården och ett visst oberoende för fluktuationer i elpris.

På fastigheten finns även ett batteripack för lagring av elström. Till batterilagringen är ett avtal om effektutjämnings tjänst tecknat. Avtalet innebär att batteriet fungerar som givare respektive mottagare av elström, med syfte att spänningen i stamnätet ska bibehållas. Köpare av tjänsten är Svenska Kraftnät. Som fastighetsägare tillhandahåller du därmed en tjänst som ger externa intäkter, till en liten arbetsinsats. För mer information om detta kontakta ansvarig mäklare.

Upplåtelse av nyttjanderätt för solceller

Fastighetsägaren har tecknat ett nyttjanderättsavtal med Svea Solar om upplåtelse av ett markområde, cirka 22 hektar. Området är bete samt åkermark. Från det att byggnationen av solcellsparken påbörjats utgår ett årligt arrende. Efter driftsättning av anläggningen utgår en högre årlig ersättning till fastighetsägaren.

Avstyckning av Vittringe

Från fastigheten kommer bostadsbyggnaden Risinge Vittringe 211 med cirka 5,5 hektar mark att avstyckas och behållas av säljaren. Kontakta ansvarig mäklare för att få del av karta på tänkt styckningslott samt mer information om hur detta påverkar försäljningsprocessen.

Säljarens lösa egendom samt städning

Om parterna inte avtalar annat är säljarens utgångspunkt att det inte sker någon formell städning av ekonomibygnader, mark samt uthyrda hus på fastigheten. De bostadsbyggnader som är outhyrda vid köparens tillträde avser säljaren att flyttstäda.

För en köpare finns möjlighet att träffa en separat överenskommelse om köp av säljarens maskiner och lösa egendom, i form av reservdelar, byggmaterial etc. Träffas ingen överenskommelse om detta kommer säljaren förbehålla sig rätten, att fram till tillträdesdagen, ta bort lös egendom från fastigheten. Den lösa egendom som finns kvar på tillträdesdagen tillfaller en köpare.

Tidpunkt för tillträde är efter överenskommelse mellan köparen och säljare.

Köparens undersökningsplikt samt säljarens friskrivning från dolda fel

Köparen har enligt jordabalken ett långtgående ansvar att undersöka fastigheten samt dess byggnader. För att fullgöra sin undersökningsplikt åligger det intresserade spekulanter att själva inspektera fastigheten för att förvissa sig om dess skick, gränser, areal, byggnadsmässiga samt övriga egenskaper. Köparen ges möjlighet att före köpet, undersöka och skaffa sig full kännedom om fastigheten.

Beskrivningen är baserad på säljarens uppgifter och andra tillgängliga uppgifter. Kontroll av uppgifterna har endast skett om särskilda skäl för detta anses ha funnits. I beskrivningen angivna uppgifter och mått ska endast ses som vägledande uppgifter med syfte att underlätta spekulanternas undersökning och inte som någon faktiskt utfästelse från säljaren. Intresserade spekulanter ska själva kontrollera alla uppgifter och noggrant undersöka fastigheten före lämnande av bud.

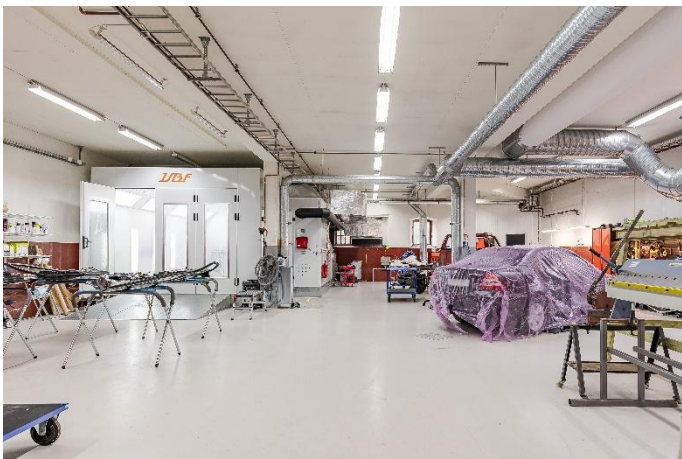
Fastigheten försäljs i befintligt skick. I köpeavtalet kommer det avtalas om friskrivning för dolda fel genom en s.k. friskrivningsklausul. Detta innebär att en köpare tar över fastigheten i helt befintligt skick och övertar allt ansvar för samtliga fel och brister som finns på fastigheten. En köpare ska vara medveten om att en sådan friskrivning är mycket långtgående. Om villkoret om säljarens friskrivning ej godtas ska detta anges i anbudsblanketten vid lämnande av anbud.

Inteckningar

Inteckningar	1
Totalt belopp	3 045 000 SEK

Övriga rättigheter och belastningar

Gemensamhetsanläggning	Östhammar Risinge GA:3 - Väg. Risinge Gård har cirka 20 procents andel. Sporadisk utdebitering av kostnader.
Planer och bestämmelser	Fornlämningar: Totalt sett finns nio registrerade fornlämningar på Risinge. För mer information om varje fornlämning hänvisas till Riksantikvarieämbetets hemsida "Fornsök".
Rättigheter last	Avtalsservitut: Kraftledning. Aktnummer: 03-IM1-27/66A.1
Rättigheter last	Avtalsservitut: Kraftledning. Aktnummer: D202000099531:1.1
Rättigheter last	Avtalsservitut: Kraftledning. Aktnummer: D202000337973:1.1
Rättigheter last	Ledningsrätt: Starkström. Aktnummer: 0382-01/31.1
Rättigheter last	Officialservitut: Väg, rätt att använda befintlig väg för utfart till gemensam väg. Aktnummer: 0382-08/71.1.
Rättigheter last	Avtalsservitut: Väg. Aktnummer: 0382IM-09/16673.1
Rättigheter last	Avtalsservitut: Kraftledning. Aktnummer: 03-IM1-18/1.2
Rättigheter last	Officialservitut: Avlopp. Rätt att anlägga, underhålla och förnya avloppsanläggning. Aktnummer: 0382-08/70.1
Samfällighet	Östhammar Risinge S:1. Ändamål: "Vägar." Ingen registrerad andel.
Samfällighet	Östhammar Långsunda S:1. Ändamål: "Vattnings-, båt-, bykplats." Ingen registrerad andel.
Samfällighet	Östhammar Långsunda S:2. Ändamål: "Vägar." Ingen registrerad andel.
Avtalsrättigheter	Avtalsservitut Väg. Aktnummer: 09/16673
Avtalsrättigheter	Avtalsservitut Kraftledning. Aktnummer: 18/1
Avtalsrättigheter	Avtalsservitut Kraftledning. Aktnummer: 27/66
Avtalsrättigheter	Avtalsservitut: Kraftledning. Aktnummer: D-2020-00099531:1
Avtalsrättigheter	Avtalsservitut: Kraftledning. Aktnummer: D-2020-00337973:1
Samfällighet	Östhammar Vattensta S:2. Ändamål: "Lertag och källplan." Risinge 11:1 har en registrerad andel om 11,9 procent.
Samfällighet	Östhammar Vattensta S:1. Ändamål: "Vägar och diken." Risinge 11:1 har en registrerad andel om 11,9 procent.
Avtalsrättigheter	Oinskrivet markupplåtelseavtal för optofiber med Open-Infra.





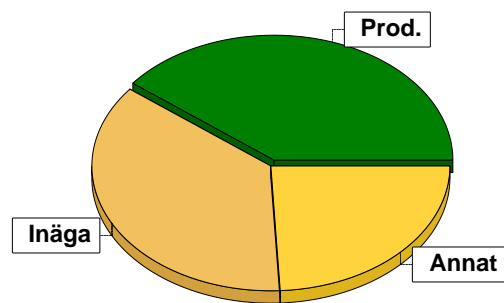




Sammanställning över fastigheten

Arealer

	hektar	%
Produktiv skogsmark	151,4	39
Myr/kärr/mosse	0,0	<1
Berg/Hällmark	0,0	<1
Inäga/åker	139,3	36
Väg och kraftledning (linjeavdrag)	3,8	1
Annat	94,1	24
<hr/>		
Summa landareal	388,6	
Vatten	1,0	

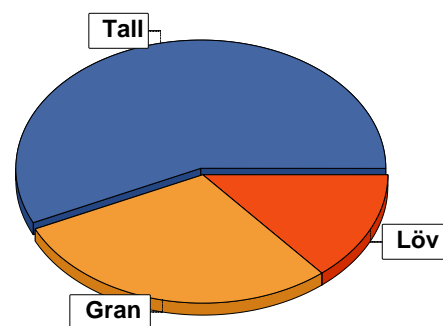


I den produktiva arealen ingår:
- ädellövskog med 0,2 ha

Virkesförråd

	m ³ sk	%	ha
Totalt	12026	57	72,7
Tall	6187	29	54,8
Gran	3012	14	22,5
Löv	50	<1	0,4
Ask	6	<1	0,2

Medeltal
m ³ sk per hektar
141



Bonitet

Fastighetens medelbonitet är beräknad till **7,8 m³sk per ha**

Tillväxt

Tillväxt för perioden 2025-07-01 + 10 år beräknad med hänsyn till föreslagna åtgärder **663 m³sk per år**

Avverkningsförslag

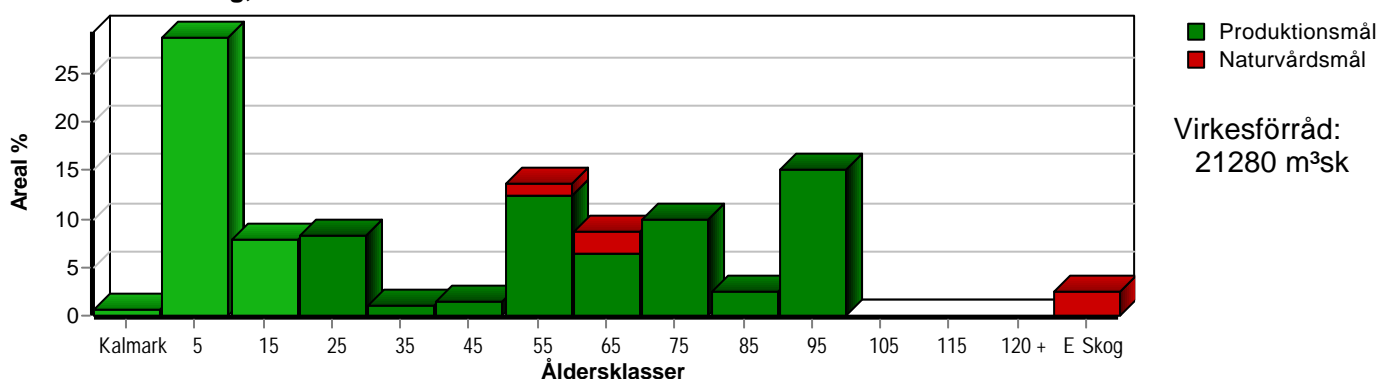
	m ³ sk
Förnygringsavverkning	12510
Gallring	1110
Naturvårdande skötsel	153
Totalt under perioden	13773

Förväntad tillväxt första växtsäsongen **834 m³sk**
5,5 m³sk per ha

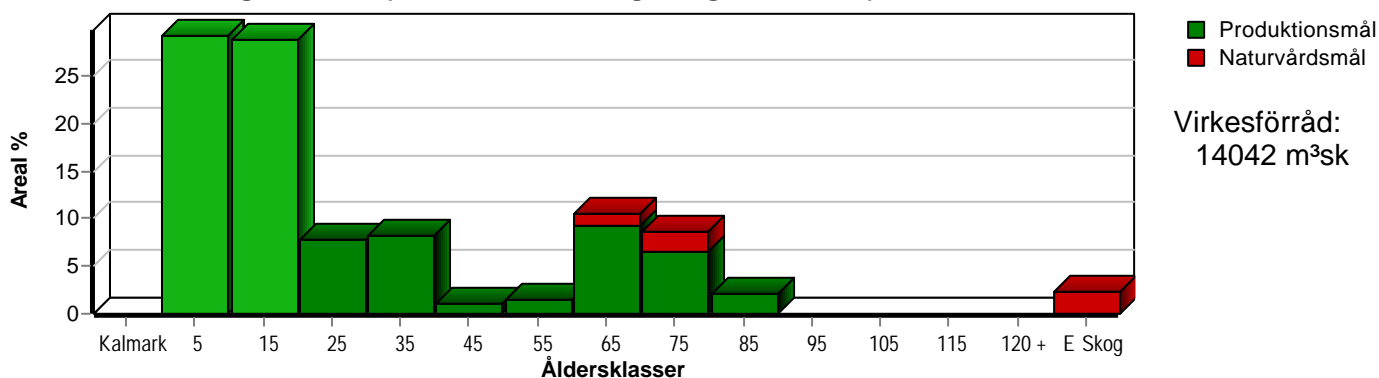
Skogens fördelning på åldersklasser

Åldersklass	Areal		Virkesförråd						
	ha	%	Totalt m ³ sk	m ³ sk /ha	Tall %	Gran %	Löv %	Ek %	Ask %
Kalmark	0,8	1							
- 9 år	43,5	29	162	4	48	44	8		
10 - 19	11,9	8	349	29		79	21		
20 - 29	12,5	8	895	72	5	74	20		1
30 - 39	1,5	1	165	110		40	60		
40 - 49	2,2	1	503	229	47	43	10		
50 - 59	20,7	14	4629	224	15	60	24		
60 - 69	13,0	9	3163	243	49	20	31		
70 - 79	15,1	10	4412	292	83	17			
80 - 89	3,7	2	1149	311	36	56	8		
90 - 99	22,9	15	5349	234	100				
100 - 109									
110 - 119									
120 +									
Lågproduktkog(E) ÖF/Skikt	3,6	2	504	140		10	80	10	
Summa/Medel	151,4	100	21280	141	57	29	14		

Arefördelning, aktuell



Arefördelning, om 10 år (föresatt att föreslagna åtgärder utförs)



Aktuell andel kalmark och skog yngre än 20 år är 37 % (56,2 ha) och om 10 år (föresatt att föreslagna åtgärder utförs) 58 % (87,7 ha). Enligt skogsvårdslagen får andelen skog yngre än 20 år ej överstiga 50 % på brukningsenheter mellan 100 och 1000 hektar.

Skogens fördelning på huggningsklasser

Huggningsklass	Areal		Virkesförråd							
	ha	%	Totalt m ³ sk	m ³ sk /ha	Tall %	Gran %	Löv %	Ek %	Ask %	
Kalmark	K1	0,8	1							
	K2	37,3	25	124	3	63	36	1		
Röjningsskog	R1	2,6	2	13	5		70	30		
	R2	15,7	10	380	24		77	21		2
Gallringsskog	G1	33,7	22	5860	174	21	63	16		
	G2									
Föryngrings- avverknings- skog	S1	17,4	11	3983	229	52	18	31		
	S2	38,5	25	10110	263	86	13	1		
	S3	1,8	1	306	170		20	80		
Lågproducer- ande skog	E1									
	E2									
	E3	3,6	2	504	140		10	80	10	
Överstånd/Skikt										
Summa/Medel	151,4	100	21280	141	57	29	14			

Kalmark

K1 Obehandlad kalmark

Mark där åtgärd(er) behövs för att erhålla tillfredsställande föryngring.

K2 Behandlad kalmark

Mark som fullständigt behandlats med återväxt-åtgärder men där föryngringen inte säkerställts.

Röjningsskog

R1 Plantskog

Säkerställd föryngring upp till 1,3 m medelhöjd.

R2 Ungskog

Skog som är över 1,3 m och som i utvecklings-hänseende motsvarar röjningsskog.

Gallringsskog

G1 Normal gallringsskog

Skog som är yngre än skyddsåldern (lägsta ålder för föryngringsavverkning).

G2 Äldre gallringsskog

Skog som uppnått skyddsåldern och där nästa lämpliga åtgärd normalt är gallring.

Föryngringsavverkningsskog

S1 Skog som kan föryngringsavverkas

Normalt föreslås ingen avverkningsåtgärd under planperioden.

S2 Skog som är mogen att föryngringsavverkas

Normalt infaller en avverkningsåtgärd under planperioden.

S3 Skog i föryngringsbar ålder

Föryngringsavverkning bör dock inte utföras.

Lågproducerande skog

E1 Restskog

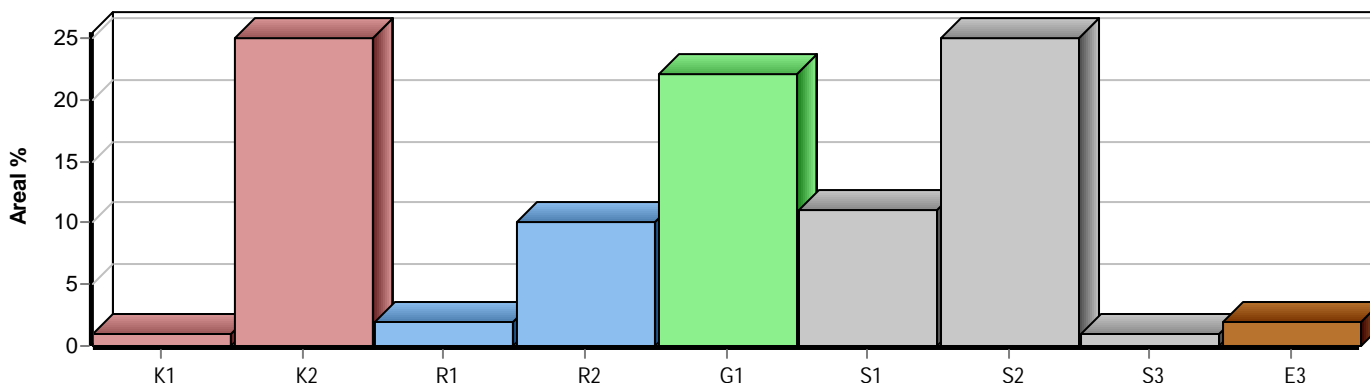
Skog som lämnats efter avverkning eller som uppkommit på grund av skada.

E2 Gles skog

Gles skog eller skog av ett för marken olämpligt trädslag.

E3 Skog av hagmarkskaraktär

Gles skog av hagmarkskaraktär.




SKOGSKARTA

Plan
Församling
Kommun
Län
Planen avser
Planläggare
Utskriftsdatum

Risinge 11:1
Skäfthammar-Hökhuvud
Östhammar
Uppsala län
2025 - 2034
Hamilton Forest Consulting AB
2025-06-30

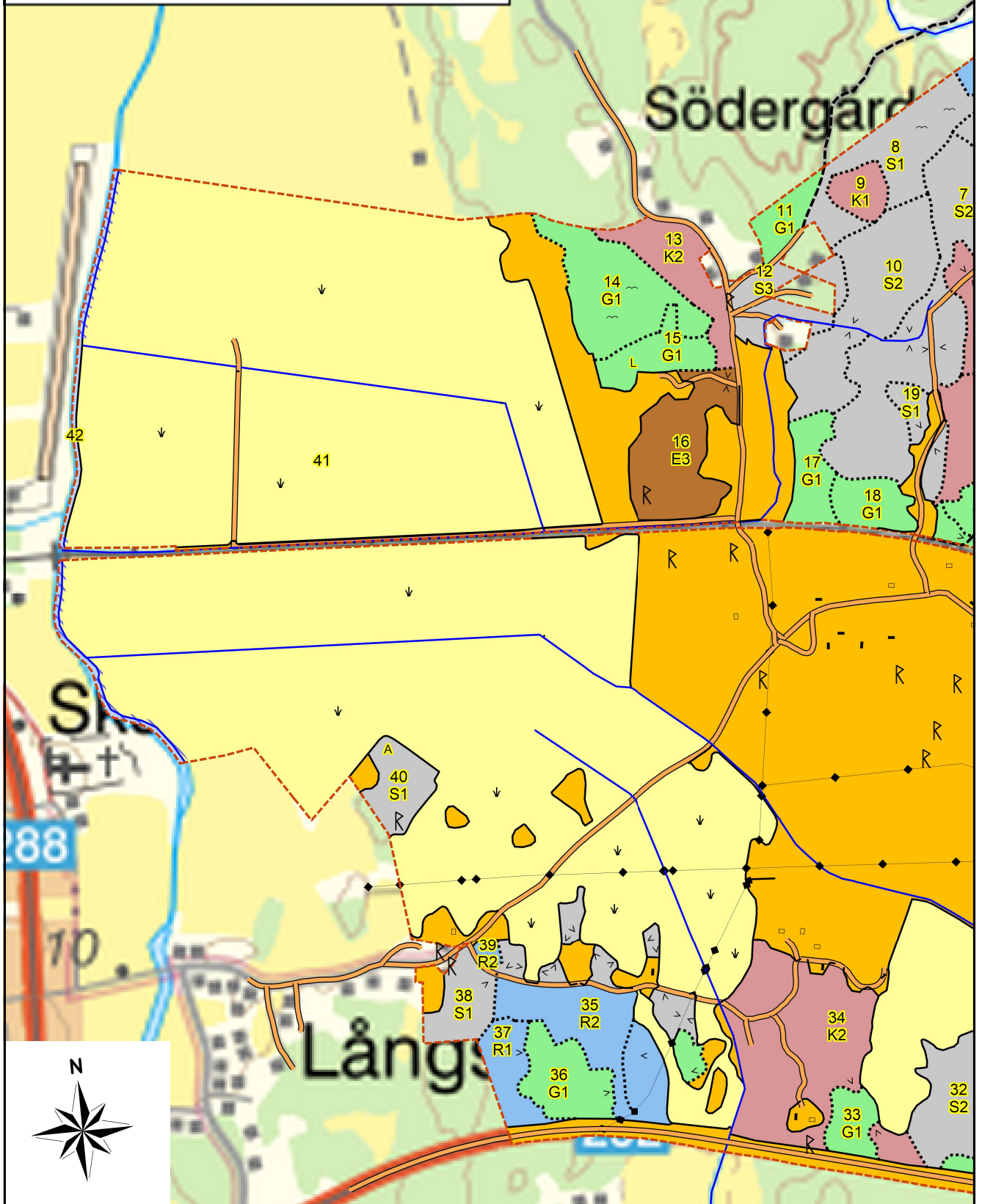


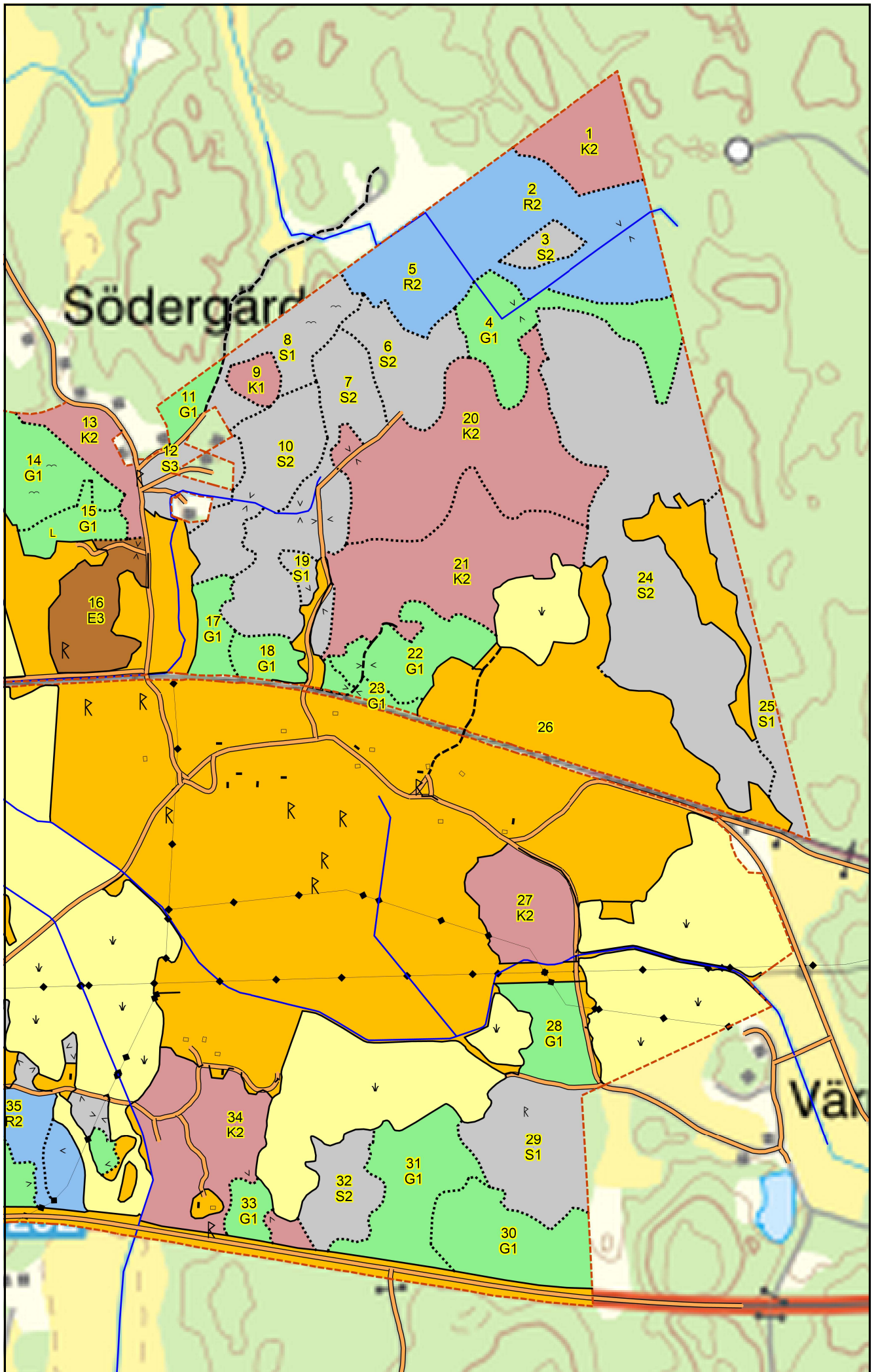
Huggningsklass

-  Kalmark/föryngr
-  Röjningsskog
-  Gallringsskog
-  Föryngr.avv-skog
-  Lågproduktiv skog

1:10000

0,5 km







Fastighetsmäklare specialiserade på Egendomar • Jordbruk • Skog • Gårdar

Egendomsmäklarna är en grupp fastighetsmäklare specialiserade på jord- och skogsfastigheter som är verksamma över hela landet. Vi har många års erfarenhet vilket gör att vi kan bistå med stor kunskap i er affär.

Utöver att vara mäklare, har alla medarbetare djupare utbildning inom jord och skog. Vi kan hjälpa till vid försäljning av hela gården, men också vid delförsäljning eller värdering.

Varje år genomför vi många försäljningar på öppen marknad men även ett stort antal interna överlåtelse. Vi hjälper även till med avstyckningsprocesser och fastighetsombildningar.

Vill du veta mer om oss och vad vi har att erbjuda just dig, kontakta någon av våra mäklare.

Uppsalakontoret
018-374 375
uppsala@egendomsmaklarna.se

www.egendomsmaklarna.se

EgendomsMäklarna