

Förslag till  
 ändring och utvidgning av stadsplanen  
 för del av stadsdelen  
**ÄLVSBERG**  
 I GÖTEBORG  
 (område vid Skonertgatan)  
 uppgjort å stadsplanekontoret i Göteborg  
 i januari 1959.

STADSPLANEKARTA

Göteborg den 27 januari 1959.

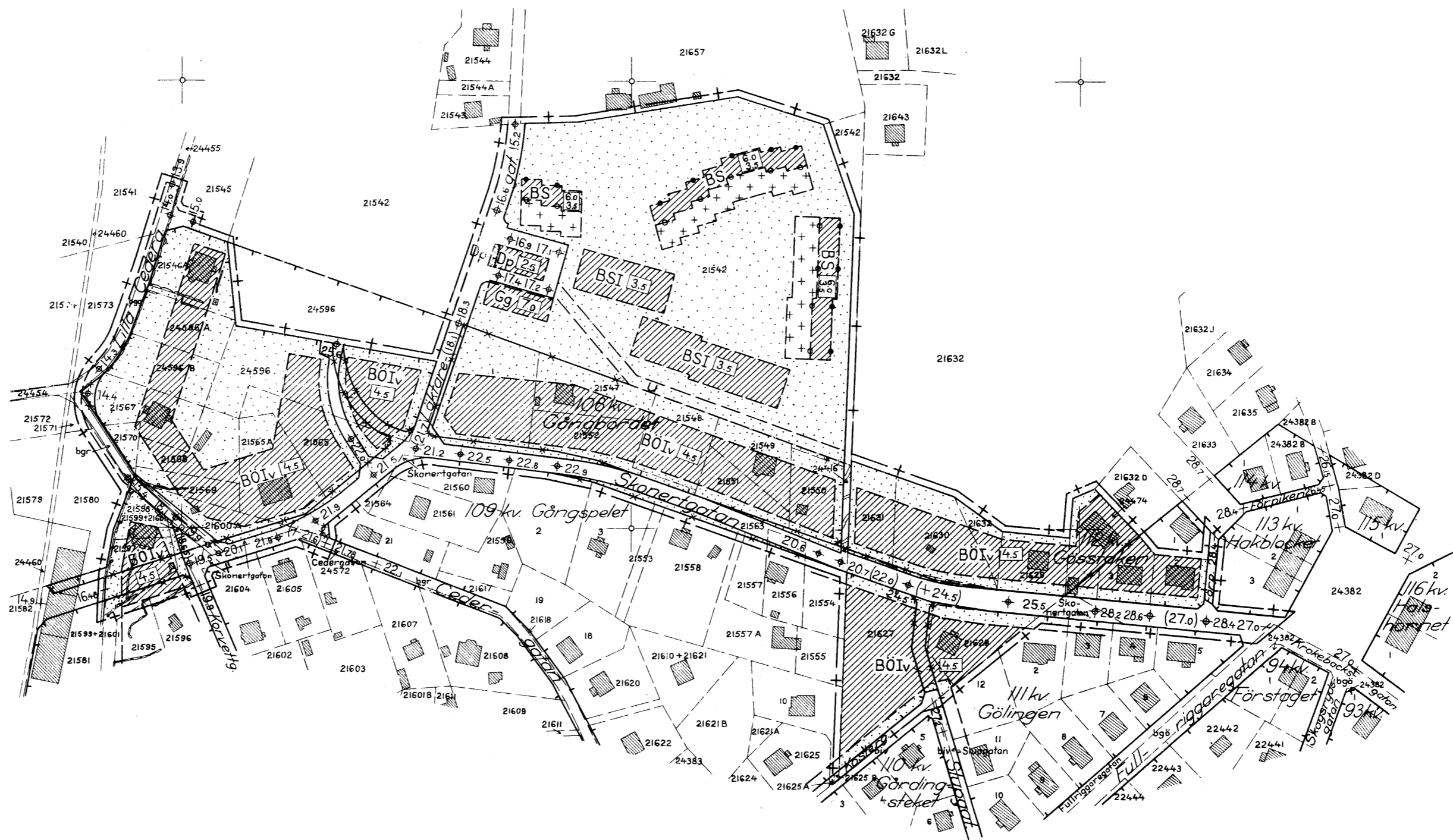
*[Signature]*  
 Stadsplanerchef

Tillhör stadstullmäktiges  
 i Göteborg beslut 9 apr. 1959  
 § 26 betygar å tjänstens  
 vägnar: Lennart Hellgren

Tillhör Kungl. Maj: ts beslut  
 den 4 september 1959, Stockholm  
 i kommunisationsdepartementet  
 Ex officio: Sven Amark

Förslaget är utmärkt på utdrag av grundkartan.

Grundkarta  
 uppgjord i januari 1959.  
*[Signature]*  
 Mättningsman



- Beteckningar:**
- +— Linje belägen 3 (tre) meter utanför det område, som förslaget avser.
  - \*— Gällande gräns för byggnadskvarter, avsedd att bibehållas.
  - x— Gällande gräns för byggnadskvarter, avsedd att utgå.
  - - - - - Föreslagen gräns för byggnadskvarter.
  - - - - - Gällande gräns för andra områden än byggnadskvarter, avsedd att bibehållas.
  - - - - - Gällande gräns för andra områden än byggnadskvarter, avsedd att utgå.
  - - - - - Föreslagen gräns för andra områden än byggnadskvarter.
  - Allmän plats: gata
  - ▨ Allmän plats: plantering o. dyl.
  - +0.0 Gällande gatuhöjd, avsedd att bibehållas.
  - (+0.0) Gällande gatuhöjd, avsedd att utgå.
  - +0.0 Föreslagen gatuhöjd.
- Beteckningar, vilka hänföra sig till stadsplanebestämmelserna**
- +— Befintlig ägogräns.
  - ▨ Befintlig byggnad.

Skala 1:2000

Kartans utskrift är utgående från  
 Göteborgs stadsplanekontor den 10/1/59  
 H. J. J.

Sfme handl. 118/1959.  
**FIIac 2923**  
 2st.

# BILAGA: TERRÄNG - OCH ILLUSTRATIONSKARTA

Förslag till  
ändring och utvidgning av stadsplanen  
för del av stadsdelen

## ÄLVSBERG I GÖTEBORG

(område vid Skonertgatan)  
uppgjort å stadsplanekontoret i Göteborg  
i januari 1959.

Göteborg den 27 januari 1959.

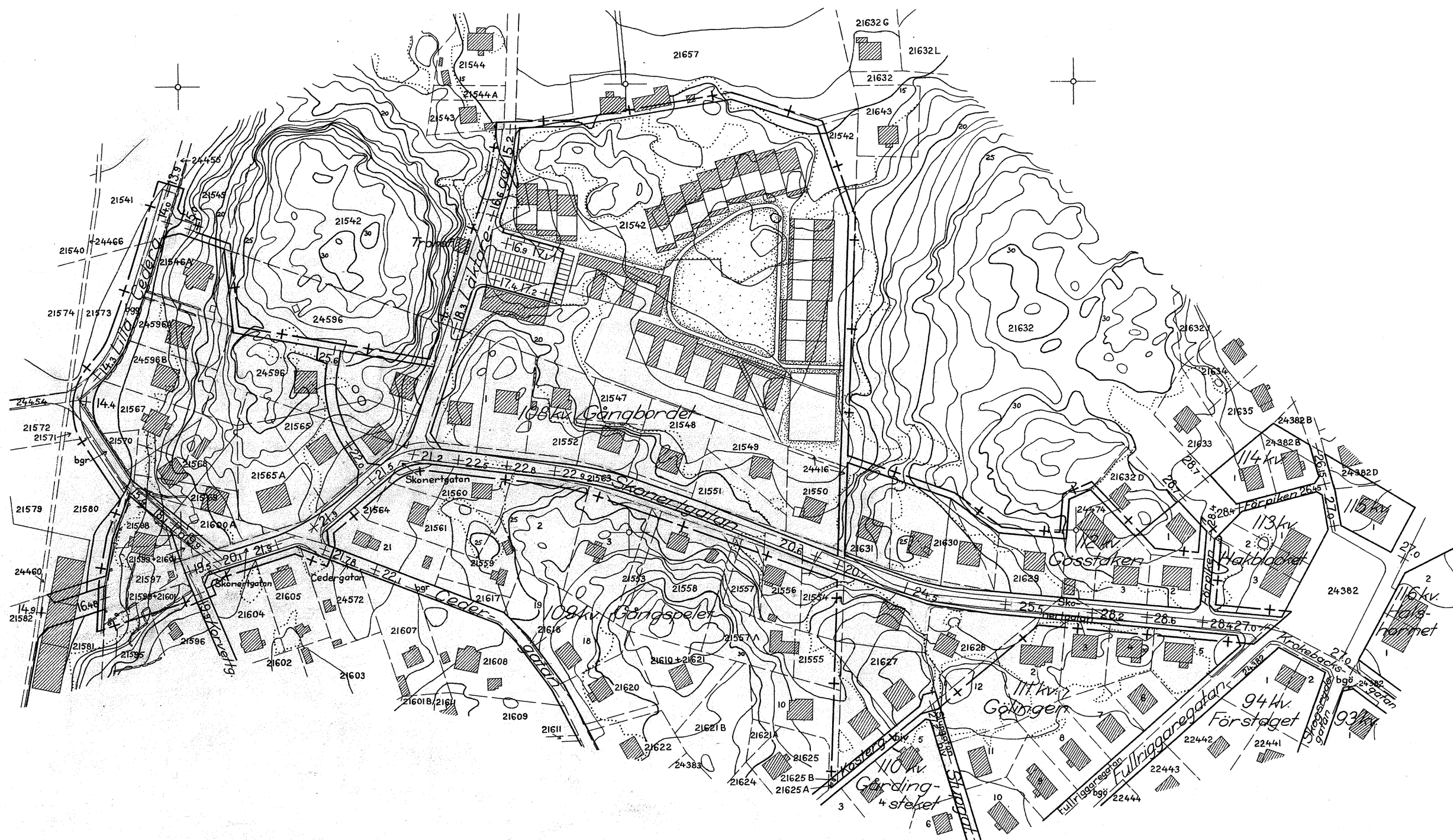
*M. M. M.*  
Stadsplanechef

Illustrationskarta visar planen anbringad  
på kopia av grundkarta

Grundkarta

uppgjord i januari 1959.

*A. M. M.*  
Mätningsskalan



10 0 50 100 150 200 m  
Skala 1:2000

FIIAC 2923  
2 st.

KUNGL. KOMMUNIKATIONS-  
DEPARTEMENTET

AVSKRIFT

2

*Kungl. Maj:ts*

Stadsarkitektkontoret  
Stadsingenjörskontoret  
Stadsplanskontoret

Kämt. län  
Innehållande  
valberedning åtgärd  
utlåtande.

Göteborg i byggnadsnämnden den 9.9. 1959

i församling

*Sven Åmark*

Kungl. Maj:ts finner - efter framställning av stadsfullmäktige i Göteborg, i anledning varav utlåtanden avgivits den 30 maj 1959 av länsstyrelsen i Göteborgs och Bohus län och den 25 augusti 1959 av byggnadsstyrelsen - gott att, jämlikt 26 § byggnadslagen, fastställa ett av stadsfullmäktige vid sammanträde den 9 april 1959 antaget förslag till ändring och utvidgning av stadsplanen för del av stadsdelen Älvsborg (område vid Skonertgatan), vilket förslag, innehållande jämväl stadsplanebestämmelser, angivits å en av stadsplanechefen K.O. Jonsson den 27 januari 1959 uppräktad karta med därtill hörande beskrivning.

Detta får jag, på nådig befallning, härigenom meddela. Stadsplanekartan, bestämmelseförslaget och beskrivningen, försedda med påskrift att de tillhöra Kungl. Maj:ts beslut, överlämnas härjämte för att tillställas vederbörande. Stockholm den 4 september 1959.

Gösta Skoglund

Sven Åmark

TILL LÄNSSTYRELSEN I  
GÖTEBORGS OCH BOHUS LÄN  
ang. stadsplan för del av  
stadsdelen Älvsborg (område  
vid Skonertgatan) i Göteborg  
dnr D 419

Avskrift till  
byggnadsstyrelsen  
byggnadsnämnden, Göteborg  
länsarkitekten, Göteborg  
överlantmätnaren, Göteborg

Bestyrkes å tjänstens vägnar:

*Gerda Söderberg*  
Gerda Söderberg

1480K-II-2923

FÖRETTEDD

- 9 APR. 1959 § 26 - 9 APR. 1959 § 26

hos Stadsfullmäktige  
i Göteborg

bebyggelse &amp; planeringsvägnar:

*[Handwritten signature]*

STADSPLANEKONTORET

GÖTEBORG

Beskrivning till

förslag till ändring och utvidgning av stadsplanen  
för del av stadsdelen

Älvsborgi Göteborg

(område vid Skonertgatan)

uppgjort å stadsplanekontoret i Göteborg

i januari 1959.

Förslaget är avfattat å karta i ett blad (Stadsplanekarta) och i  
särskild handling (Stadsplanebestämmelser).

Förslaget åtföljes av bilaga: Terräng- och illustrationskarta i ett  
blad visande planen anbragt på kopia av grundkartan.

Gällande stadsplan har fastställts av Kungl. Maj:t den 12 juni 1931.

Förslaget omfattar ett område, beläget ca 150-400 m söder om  
Göta Älv, omedelbart öster om Kungl. Älvsborgs Kustartilleriregementes  
område. I området ingår Skonertgatan och vissa angränsande, redan stads-  
planlagda delar samt vidare norrut en tidigare ej planlagd del, om-  
fattande större delen av stadsäga nr 21542 och de mindre stadsägorna  
nr 21629-32 samt 24474.

Den tidigare planlagda delen är kuperad och till viss del bebyggd  
med en- och tvåfamiljsvillor. Den föreslagna ändringen avser inom  
denna del huvudsakligen justering av gällande gator med avseende på  
läge, bredder och höjder och har föranletts dels av önskemålet att nå  
en bättre anpassning till terrängen i enlighet med gatukontorets de-  
taljundersökningar, dels av att gatorna efter den tidpunkt då gällande  
plan uppgjordes fått en ändrad betydelse, bl.a. genom tillkomsten av  
KA 4, som icke alstrar någon trafik åt detta håll. Gatorna nyttjas  
sålunda huvudsakligen som tillfartsgator för den intilliggande villa-  
bebyggelsen. Skonertgatans bredd föreslås sålunda till större delen  
minskad från 10 till 7 m, vilket motsvarar den bredd vartill gatan  
utlagts på sträckan Läktaregatan - Cedergatan. Norra delen av Slup-

gatan föreslås slopad då den numera anses obehövlig. Vidare kan nämnas att Lilla Cedergatan utformats som en återvändsgata i enlighet med ett redan före inkorporeringen uppgjort, men ej vidarebehandlat planförslag, vilket senare legat till grund för ett markavtal, som ingåtts mellan Kronan och dåvarande Älvsborgs municipalsamhälle.

I samband med gatujusteringarna har smärre ändringar föreslagits i de angränsande bebyggelseområdena för att ernå en bättre anpassning av bebyggelsen i terrängen och lämpligare tomtindelning. Stadsplanebestämmelserna har huvudsakligen bibehållits oförändrade i sak, men med numera bruklig utformning.

Av den tidigare icke stadsplanlagda delen av förslagsområdet, ligger huvudparten inom stadsäga nr 21542 på mark som är i stort sett plan och utgöres av ängsmark i söder och av flata, delvis skogbevuxna berghällar norr därom. Den avgränsas av såväl nivåskillnad som vegetationsgräns mot de norrut belägna låglänta strandpartierna vid Älvsborgsfjorden. Området är obebyggt.

Den nu föreslagna bebyggelsen här utgöres av en radhusgrupp om 26 enfamiljshus, samlade kring en gemensam friyta. För att undvika insyn över granntomter och tillvarataga utsikten bl.a. mot Älvsborgsfjorden föreslås vissa radhuslängor få uppföras med två våningar mot utsiktssidan, men endast en våning mot gårdssidan. De radhusenheter som inte kan räknas få någon utsikt föreslås utformade som s.k. atriumhus i en våning.

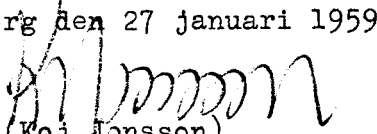
Med hänsyn till att exploateringen av området för radhusgruppen avses ske av en företagare har förslaget i denna del utformats utan gatuanslutning för de enskilda radhusen. Området nås av körtrafik från Läktaregatans förlängning, där ett som gata upptaget trafikutrymme förmedlar kontakten med de samlade biluppställningsplatserna för området. De inre delarna av området avses fria från körtrafik. Den föreslagna utformningen av planen förutsätter sålunda att bebyggelsen sker i form av en bostadsrättsförening eller att en gemensam s.k. trafik-tomt ordnas.

Läktaregatans förlängning framför radhusområdet, som nyligen utlagts med körbana har intagits i förslaget som gata och därvid med hänsyn till den föreslagna bebyggelsen breddats med 1,5 m för en gångbana på östra sidan.

Den del av förslagsområdet, som ligger på mark som ej tidigare planlagts och ej ingår i radhusområdet - stadsägorna nr 21629-32 och 24474, på norra sidan av Skonertgatan - har upptagits för villabebyggelse i likhet med angränsande områden utmed gatan. Längs västra sidan av stadsäga nr 21631 har upptagits en remsa allmän plats, för gångväg och plats för ledningar.

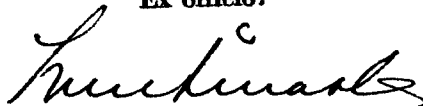
I och med fastställelse av förslaget skall förut fastställd stadsplan upphöra att gälla.

Göteborg den 27 januari 1959

  
(Koj Jonsson)

Stadsplanechef.

Tillhör Kungl. Majts beslut  
den 4 september 1959.  
Stockholm i Kommunikationsdepartementet  
Ex officio:



STADSPANEKONTORET

GÖTEBORG

Tillhör stadsfullmäktiges  
i Göteborg beslut

FÖRETTED

- 9. APR. 1959 s 26

- 9. APR. 1959 s 26

hos Stadsfullmäktige betygar & Håstens väggar  
i Göteborg

Förslag till  
ändring och utvidgning av stadsplanen  
för del av stadsdelen

Älvsborg

i Göteborg

(område vid Skonertgatan)

uppgjort å stadsplanekontoret i Göteborg

i januari 1959.

Stadsplanebestämmelser.

Beteckningarna hänföra sig till stadsplanekartan.

§ 1.

Stadsplaneområdets användning.

- ✓ mom. 1. Med B betecknat område får användas endast för bostads-ändamål; dock få lokaler för annat, dock ej industriellt, ändamål inrättas i den utsträckning byggnadsnämnden prövar detta lämpligt.
- mom. 2. Med Dp betecknat område får användas endast för parkerings-ändamål. Inom området får endast uppföras byggnader i form av skyddstak eller liknande.
- mom. 3. Med Gg betecknat område får användas endast för garage, värmecentral och andra ändamål, som avse att tillgodose för omgivningen gemensamma behov.
- mom. 4. Med kors betecknat område får bebyggas endast med utbyggnader till byggnader inom angränsande område.
- ✓ mom. 5. Med prickar betecknat område får icke bebyggas.  
Inom område som även betecknats med u får icke vidtagas sådana anordningar, som hindra framdragande och underhåll av underjordiska allmänna ledningar.

§ 2.

Byggnadssätt.

- ✓ mom. 1. Inom med Ö betecknat område få huvudbyggnader endast upp-



föras fristående eller sammanbyggda två och två.

- mom. 2. Inom med S betecknat område få byggnader i sådana fall, där möjlighet till sammanbyggnad föreligger, endast uppföras sammanbyggda.

### § 3.

#### Antal byggnader.

Inom med Ö betecknat område får inom varje fastighet endast uppföras 1 (en) huvudbyggnad samt, där byggnadsnämnden så prövar lämpligt, 1 (en) garagebyggnad.

### § 4.

#### Byggnads läge.

- mom. 1. Inom med Ö betecknat område skall huvudbyggnad, där den ej lägges i gräns mot grannfastighet, läggas minst 4,5 (fyra och en halv) meter från sådan gräns.
- mom. 2. Inom med Ö betecknat område får oberoende av i övrigt gällande bestämmelser sådan garagebyggnad, som sammanbygges med huvudbyggnad och vars tak gives en lutning mot horisontalplanet av högst 3° (tre grader) och lägges på högst samma höjd som källarbjäklaget inom huvudbyggnaden, läggas intill 1,5 (en och en halv) meter från gräns mot grannfastighet, där byggnadsnämnden prövar detta lämpligt.
- mom. 3. Inom med Ö betecknat område får i undantagsfall där byggnadsnämnden så prövar lämpligt, garagebyggnad läggas på mindre avstånd från huvudbyggnad än som föreskrives i 96 § byggnadsstadgan.

### § 5.

#### Bebyggelsens omfattning.

- mom. 1. Inom med S jämte I betecknat område får huvudbyggnad uppföras på en areal av högst 130 (etthundratretti) kvadratmeter.
- mom. 2. Inom med kors eller S jämte I betecknat område får uthusbyggnader uppföras i den utsträckning byggnadsnämnden prövar detta lämpligt.
- mom. 3. Inom med Ö betecknat område får huvudbyggnad uppföras på en areal av högst 150 (etthundrafemti) kvadratmeter.
- mom. 4. Inom med Ö betecknat område får garagebyggnad uppföras på en areal av högst 40 (fyrtio) kvadratmeter, varvid garagebyggnad, som sammanbygges med huvudbyggnad, icke skall inräknas i



huvudbyggnadens areal.

§ 6.

Byggnads höjd.

mom. 1. Inom med kors eller S jämte I betecknat område får uthusbyggnad uppföras till högst 2,2 (två och två tiondels) meters höjd.

mom. 2. Inom med rektangel betecknat område får byggnad uppföras till högst den höjd i meter, som angives inom rektangeln.

I de fall där två höjder äro angivna inom rektangeln får byggnadsdel mot gräns som betecknats med fyllda cirklar uppföras till högst den höjd i meter som anges av den högre höjden och byggnadsdel mot gräns som betecknats med ofyllda cirklar till högst den höjd i meter som anges av den lägre höjden.

§ 7.

Antal våningar.

Inom med romersk siffra betecknat område får byggnad uppföras med högst det antal våningar, som angives av siffran.

§ 8.

Inredande av vind.

Inom med v betecknat område får utöver det tillåtna våningsantalet vinden inredas.

§ 9.

Takfall.

Inom med S betecknat område får tak hava en lutning mot horisontalplanet av högst 30° (trettio grader).

§ 10.

Antal lägenheter.

mom. 1. Inom med Ö betecknat område får byggnad inredas med högst 2 (två) lägenheter.

mom. 2. Med S betecknat område får bebyggas endast med enfamiljsradhus.

Göteborg den 27 januari 1959

Tillhör Kungl. Maj:ts beslut  
den 4 September 1959.  
Stockholm i Kommunikationsdepartementet

Ex officio:

*M. M. M. M. M.*

(Koj Jonsson)

Stadsplanechef