

FÖRSLAG TILL STADSPAN FÖR DEL AV TRÄSLÖV 8:2 M.F.L. FASTIGHETER TRÄSLÖVS SOCKEN VARBERGS KOMMUN

VARBERG DEN 19 APRIL 1973
STADSARKITEKONTORET

M. Nygren
/OSKAR NYGREN/

Lasse Carlsson
/LASSE CARLSSON/

1973-11-19 blev detta förslag till stadsplan av länsstyrelsen fastställt genom beslut, som jämte 1505 byggnadslagen omedelbart ska utgå i kraft; betyggar
Halmstad 1973-11-19
Gunn Winge
gunn.winge

GRUNDKARTAN

- FASTIGHETSGRÄNS
- BONINGSHUS
- STAKET
- AGOSLAGSGRÄNS
- STENMUR
- ELEKTRISK HÖGSPÄNNINGSLEDNING MED STÖD
- TELEKABEL UNDER MARKYTAN
- VÄG
- DIKE
- 0.0 AVVÄGD HÖJD
- HÖJDKURVOR
- POLYGONPUNKT
- RUTNÄTSPUNKT
- 251 REGISTERNUMMER FÖR FASTIGHET

TILLHÖR BYGGNADSNÄMNDENS I VARBERG BESLUT DEN 21 JUNI 1973 S 870 BETYGAR, I TJÄNSTEN

Lars Anander
/LARS ANANDER/

STADSPANEKARTAN

GRÄNSBETECKNINGAR

- STADSPANEGRÄNS BELAGEN TRE METER UTANFÖR PLANOMRÅDET
- GÄLLANDE OMRÅDESGRÄNS AVSEDD ATT BIBEHÅLLAS
- GÄLLANDE OMRÅDESGRÄNS AVSEDD ATT UTGÅ
- KVARTERS- ELLER ANNAN OMRÅDESGRÄNS
- BESTÄMMELSEGRÄNS
- GRÄNSLINJER EJ AVSEDDA ATT FASTSTÄLLAS
- FÖRBUD MOT UTFART, TVÄRSTRECK MED PIL MARKERAR FÖRBUDETS SLUT

OMRÅDESBETECKNINGAR

- ALLMAN PLATS
- GATA
- PARK ELLER PLANTERING
- BYGGNADSKVARTER
- BF OMRÅDE FÖR BOSTADSÄNDAMÅL, FRISTÅENDE HUS

ÖVRIGA BETECKNINGAR

- MARK SOM ICKE FÅR BEBYGGAS
- I ANTAL VÅNINGAR
- U MARK TILLGÄNGLIG FÖR UNDERJORDISKA LEDNINGAR
- +0.0 GÄLLANDE GATUHÖJD
- +0.0 GATUHÖJD

GRUNDKARTA FÖR STADSPAN ÖVER DEL AV TRÄSLÖV 8:2, TRÄSLÖVS SOCKEN, VARBERGS KOMMUN

UPPRÄTTAD I OKTOBER 1972 AV

M. Nygren
TJR LJUNGVIST
STADSIJUNGENJÖR

FLYGFOTOGRAFERINGEN UTFÖRD ÅR 1962 OCH SENASTE KOMPLETTERING I AUGUSTI 1972

STANDARDKLASS II

KOORDINATSYSTEM: 5° W 1938

HÖJDSYSTEM: RIKETS NOLLPLAN

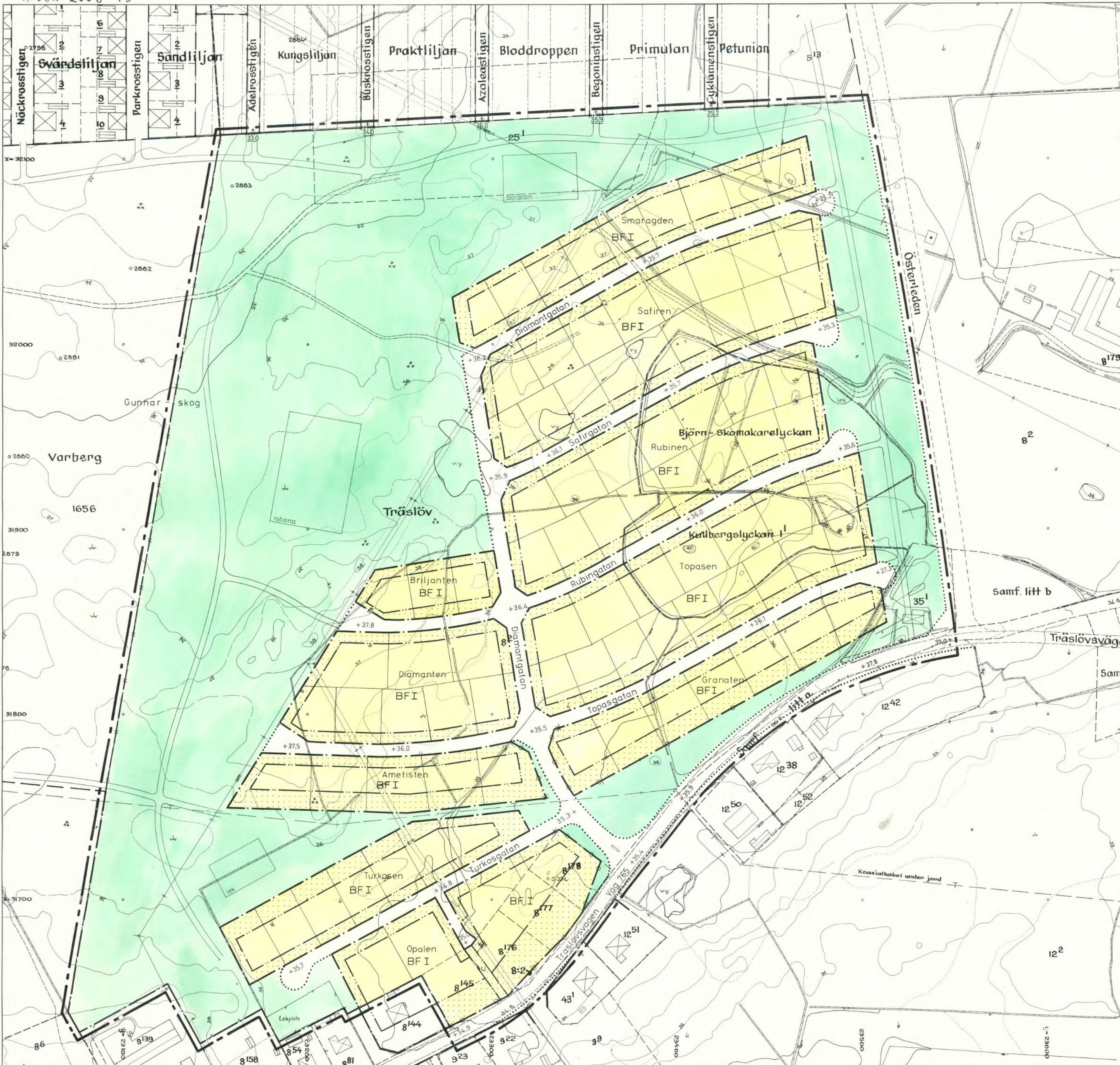
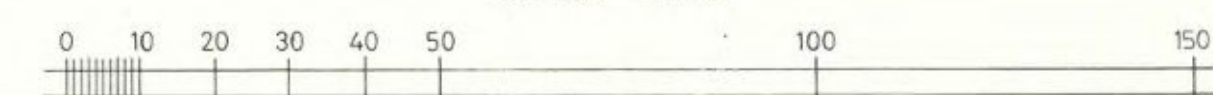
PÅ BYGGNADER REDOVISAS SOCKELNS YTTREBEGRENSNINGAR

FASTIGHETSREDOVISNINGEN UTFÖRD AV STADSIJUNGENJÖRSKONTORET I VARBERG OCH REDOVISAR FÖRHÅLLANDENA DEN 5/4 1973

M. Nygren
TJR LJUNGVIST
STADSIJUNGENJÖR

Kopians likhet med originalet bestyrkes.
R. L. Johansson

SKALA 1:1000



LÄNSSTYRELSEN
Hallands län
Planenheten
Byrådir Nils Hegheim

BESLUT
1973-11-19
11.082-2008-73
1 (2)

Byggnadsnämnden i Varbergs kommun
Stadshuset
Östra Långgatan 27
432 00 VARBERG

Fastställelse av förslag till stadsplan för del av Träslöv 8:2 m fl fastigheter i Träslövs socken, Varbergs kommun

Byggnadsnämnden i Varbergs kommun har 1973-06-21 med stöd av kommun -fullmäktiges bemyndigande antagit ett av stadsarkitekten Oskar Nygren och planingenjören Lasse Carlsson 1973-04-19 upprättat förslag till stadsplan för del av Träslöv 8:2 m fl fastigheter i kommunen.

Planbestämmelserna, tillhörande förslaget, lyder:
Stadsplanebestämmelser etc Bil A

Planbeskrivningen, åtföljande förslaget, lyder:
Beskrivning etc Bil B

Vägförvaltningen i länet har yttrat sig i ärendet.

Det antecknas att förslaget enligt beskrivningen förutsätter att en bullervall anlägges på parkmark utmed den till planområdet gränsande Österleden samt att byggnadsnämnden 1973-03-15 i princip godtagit ett av gatukontoret upprättat förslag till sådan bullervall.

Vidare antecknas att förslaget i ett förberedande skede hållits tillgängligt för allmänheten och att därvid synpunkter på planutformningen i stor omfattning framförts till byggnadsnämnden. Ett genomgående önskemål har varit bevarande av befintlig skog (Karlbergsskogen) jämte de gölar som vintertid brukar bildas inom området. I det slutligen framlagda, 1973-04-19 dagtecknade förslaget har framförda önskemål i görligaste mån tillgodosetts genom att endast en mindre del av trädvegetationen berörs av utlagd byggnadsmark. Några sakägareanmärkningar mot det aktuella förslaget föreligger inte.

Länsstyrelsen fastställer förslaget med stöd av 26 § byggnadslagen.

Jämlikt 150 § byggnadslagen får besvär inte anföras över detta beslut. Bevis härom skall tecknas på stadsplanekartan.

Vid den slutliga handläggningen av detta ärende, i vilket

1973-11-19

11.082-2008-73

bitr länssarkitekten Jan Stenklint beslutat och byrådirektören Nils Hegheim varit föredragande, har även förste länssassessorn Åke Andrén, överlantmätaren Erik Skommar och byrådirektören Gustav Olausson deltagit.

Jan Stenklint
Jan Stenklint

Nils Hegheim
Nils Hegheim

Kopia till

statens planverk
planenheten
lantmäterienheten
FBM i Varbergs lantmäteridistrikt
kommunfullmäktige i Varbergs kommun
planeringskansliet

Bestyrkes

Per H. Månsson

Anslaget 1973-11-16 / H.

Förelag till
stadsplan för del av
Träslöv 8:2 m.fl. fastigheter
Träslövs socken
Varbergs kommun

STADSPLANEBESTÄMMELSER

1 §

STADSPLANEOMRÅDETS ANVÄNDNING

Med B betecknat område får användas endast för bostadsändamål.

2 §

MARK SOM ICKE FÅR BEBYGGAS

Med punktprickning betecknad mark får icke bebyggas.

3 §

SÄRSKILDA FÖRESKRIFTER ANGÅENDE OMRÅDEN FÖR LEDNINGAR

På med u betecknad mark får icke vidtagas anordningar som hindrar framdragande eller underhåll av underjordiska allmänna ledningar.

4 §

BYGGNADSSÄTT

Med F betecknat område får bebyggas endast med hus som uppförs fristående.

5 §

DEL AV TOMT SOM FÅR BEBYGGAS OCH ANTAL BYGGNADER PÅ TOMT

1 mom. Av tomt som omfattar med F betecknat område får högst en fjärdedel bebyggas.

2 mom. På tomt som omfattar med F betecknat område får endast en huvudbyggnad uppföras. Fristående uthus eller annan gårdsbyggnad får icke uppföras.

6 §

VÅNINGSENTAL

På med I betecknat område får byggnad uppföras med högst en våning.

7 §

BYGGNADS HÖJD

På med I betecknat område får byggnad icke uppföras till större höjd än 4,5 meter.

8 §

UTFARTSFÖRBUD

Utfart må icke anordnas över områdesgräns som jämväl betecknats med ofyllda cirklar.

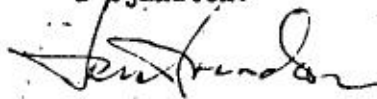
Varberg den 19 april 1973

STADSARKITEKTKONTORET


/Oskar Nygren/


/Lasse Carlsson/

Tillhör byggnadsnämndens i Varberg beslut
den 21 juni 1973 § 870 betygar,
I tjänsten:


/Lars Anander/

Förslag till
stadsplan för del av
Träslöv 8:2 m.fl. fastigheter
Träslövs socken
Varbergs kommun

B E S K R I V N I N G

BEFINTLIGA FÖRHÅLLANDEN

Planområdet är beläget norr om Träslövsvägen c:a 2,5 km från Varbergs centrum och gränsar i öster till blivande Österleden.

Angränsande mark i väster och norr är tidigare planlagd. Resp. stadsplaner är fastställda den 1.10.1970 och 15.11.1972. Den senare planen har tillkommit efter grundkartans uppgörande, varför plankartan kompletterats i detta avseende.

Terrängen utgöres av omväxlande ängs- och skogsmark. Vegetationen finns inom den västra delen, och består främst av tall med insprängda lövträd och buskar. Marken är endast lätt kupe-rad, och såväl berg som sankmark förekommer i ytskiktet på flera ställen.

Bortsett från ett rivningshus i planens sydöstra hörn är hela området obebyggt. Utefter Träslövsvägen ligger fyra avstyckade fastigheter, som är i privat ägo, övrig mark äges av kommunen.

PLANFÖRSLAGET

Bebyggelse

Planen är grundad på de förutsättningar, som anges i Varbergs generalplan 1967. Förslaget upptar bebyggelse för friliggande småhus i en våning. Tomterna kommer att lämnas ut för enskilt bebyggande, med avsikt att påbörjas omgående.

På grund av markens obetydliga lutningsförhållanden och därigenom föranledda svårigheter med områdets avvattning kan vissa

tomter inte utan särskilda arrangemang bebyggas med traditionella källarhus.

Trafik

Trafiken till området ledes över en centralt belägen matarled, som ansluter till Träslövsvägen. Föreslagna gatuhöjder i Träslövsvägen anger befintliga förhållanden. Höjder i övriga gator har bestämts på basis av avvägning och profilering.

För gång- och cykeltrafik mot centrum, skola och idrottsanläggning anordnas särskilda leder genom parkområdet väster ut. Avstånd till LM-skola är c:a 500 meter.

Den utefter plangränsen liggande Österleden kan i ett framtida skede alstra störande trafikbuller för de närmast boende. I avsikt att nedbringa detta buller till acceptabel nivå, förutsättes därför att en vall med minst två meters höjd utlägges på parkmark längs trafikleden.

Grönområden

Större delen av bostadsområdet omges av sammanhängande grönområden, mot väster av betydande storleksordning. Lekplatser för mindre barn anordnas på grönområden i anslutning till bostäderna, och större bollplan finns anlagd ett par hundra meter väster om planområdet.

Några av de i terrängen befintliga gölarna vill man söka bevara och inkomponera i en blivande parkanläggning. Avsikten är även att vidtaga lämpliga åtgärder för anordnande av isbana vintertid.

Ledningar

Vatten- och avloppsledningar anslutes till befintliga nät mot norr. För avvattning från planområdets södra del erfordras dock avloppspumpning. Utredning i hithörande frågor har verkställts av gatukontoret och redovisas i särskild bilaga.

De genom området löpande elektriska kraftledningarna kommer att

kablas. Vid planförslagets utformning har stor hänsyn också tagits till en televerket tillhörig koaxialkabel, som skär södra delen av området.

Exploatering

Uppgifter om ytor och kostnader för disponering av marken redovisas i särskild exploateringskalkyl, uppgjord av kommunens planeringskontor.

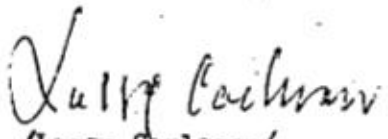
Samråd

Förslaget är utarbetat i samarbete med vederbörande kommunala kontor. Under planarbetets gång har kontakter tagits bl.a. med televerk och eldistributör, samt har samråd förekommit med berörda länsmyndigheter i olika omgångar. Vid sammanträden på länsstyrelsens planenhet den 6.4.1973 och hos vägförvaltningen den 12.4.1973 framkom inga erinringar mot förslaget. För samråd med allmänheten hänvisas till därom gjord redogörelse.


Varberg den 19 april 1973

STADSARKITEKTKONTORET


/Oskar Nygren/


/Lasse Carlsson/

Tillhör byggnadsnämndens i Varberg beslut den 21 juni 1973 § 870 betygar, i tjänsten:


/Lars Anander/

Följande fastigheter ingår i förslag till stadsplan för del av Träslöv 8:2 mfl. Träslövs socken, Varbergs kommun.

~~Björn Skomakerelyckan 1:1.~~

~~Kullbergslyckan 1:1.~~

Träslöv 8:2, 8:145, 8:176, 8:177, 8:178. ~~8:183.~~

~~25:1.~~

~~35:1.~~

Halmstad den 21/8 1973.

Thure Lakarsson
 Kempt. 10.4. 1974 / Thg.

Inf. i g. 1974-04-11/bw