



Lönna detaljplan har  
ändrats genom beslut  
2005.11.23  
Se akt ADp A.123

Tillhör länsstyrelsens i Kopparbergs  
län resolution den 22/4 1964  
Falun i landskänsligt  
På tjänstens vägnar:  
Zurstaedt

### B E S K R I V N I N G

tillhörande förslag till byggnadsplan för del av VIKARBYN i Rättviks kommun, Kopparbergs län. (Se en å länsarkitektkontoret i Falun åren 1954-55 påbörjad och å IBF:s planavdelning i Falun i februari 1958 färdigställd karta.)

#### Gällande bestämmelser och byggnadsplaneområdets omfattning.

Länsstyrelsen förordnade den 22 oktober 1953 om upprättande av byggnadsplan för viss del av Vikarbyn, belägen inom det område för vilket länsstyrelsen den 21 december 1953 fastställt utomplansbestämmelser.

Inom planområdet finnas icke fastställda detaljplaner.

Byggnadsplaneförslaget som omfattar c:a 98 har, utgöres i huvudsak av förordnandeområdet. En viss inskränkning har dock skett mot norr, där det ansetts lämpligt att låta den projekterade nya sträckningen av riksväg 12 utgöra avslutning på planområdet.

#### Allmänna synpunkter.

Vikarbyn är till karaktären en jordbruksort med inslag av handel och industri. Samhället är beläget intill Siljan, å ömse sidor om riksväg 12 Rättvik - Mora, c:a 7 km från Rättvik.

Invånareantalet i Vikarbyn är för närvarande c:a 900 personer, av vilka flertalet är bosatta inom det område, som begränsas av planförslaget. Under planarbetet har kalkylerats med ett befolkningstillskott inom överskådlig tid på c:a 300 personer, varvid även beräknats en viss inflyttning från intilliggande byar när sanitära förhållanden m.m. ordnats inom planområdet.

#### Vägar, parkeringsplatser, busstation.

En ny sträckning av riksväg 12 har projekterats av vägförvaltningen, norr om den egentliga tätbebyggelsen. Den projekterade vägen har inlagts i planförslaget med av vägförvaltningen föreslagen vägsträckning, och ett vägreservat om 30 me-

ter. Anslutningar och väghöjder har redovisats helt i överensstämelse med vägförvaltningens förslag. Den nya vägen föreslås av vägförvaltningen erhålla en bredd av 12 meter uppdelad med en körbana på 7 m och 2,5 m:s vägrenar å ömse sidor. Den nuvarande genomfartsvägen, ävensom anslutningsvägen från denna mot järnvägsstationen, har i planförslaget utlagts med en total vägbredd av 12 meter. Övriga bostadsvägar inom området ha i allmänhet givits en bredd av 8 meter, varav för körbana beräknats 5,5 meter.

Bilparkeringsbehovet, som för varje år blir allt mera påträngande har tillgodosetts genom reserverande av mark för parkeringsplatser å lämpliga ställen inom planområdet.

Behovet av mark för busstation inom Vikarbyn har tillgodosetts genom utläggande av ett för ändamålet lämpligt område som allmän plats, omedelbart intill nuvarande genomfartsväg. Möjlighet finnes att inom detta område ordna lämplig uppställning för såväl bussar som ett antal bilar.

#### Områden för allmänt ändamål.

För allmänt ändamål har reserverats nuvarande områden i anslutning till befintlig skola, brandstation och kommunaltvätt.

För vattenpumpstation har reserverats två mindre områden i anslutning till en befintlig respektive planerad sådan anläggning.

#### Områden för bostadsändamål.

Planförslaget har i stort utformats med största hänsynstagande till befintliga förhållanden och befintlig bostadsbebyggelse. Den senare omfattar i flera avsnitt en starkt sammanlytt utthusbebyggelse, som är i stort behov av sanering. I samband med att sådan kommer till stånd, även beträffande fastighetsgränserna, torde ett antal nya tomtplatser kunna bildas insprängda i den befintliga bebyggelsen. Detta torde ha sin särskilda betydelse med tanke på ett ekonomiskt utnyttjande av ledningar för vatten och avlopp. I nya bostadsområden ha utlagts inalles c:a 130 st. tomtplatser för egna hem.

Antalet kan synas relativt stort med tanke på samhällets hittills varande befolkningsutveckling, men torde, bl.a. genom kommunens markpolitik och den successiva utbyggnaden av vatten- och avloppsledningar, en utbyggnad kunnat ske etappvis, så att en icke önskvärd spridd nybebyggelse hindras.

Totalt torde inom planområdet kunna inrymmas ett befolkningsstillskott om c:a 3-400 personer.

#### Övriga områden.

För bensinserviceändamål har i planområdets västra del reserverats ett område som beträffande anslutningar m.m. kan ordnas på ett av vägmyndigheterna godtagbart sätt. I övrigt torde ett antal befintliga tappställen för bensin efter nuvarande genomfartsvägen kunna komplettera behovet av dylika anordningar för motortrafiken.

Som område för samlingslokaler och liknande reserveras ett av IOGT disponerat område som för närvarande nyttjas för detta ändamål.

#### Områden för jordbruksändamål.

Ett antal i planområdet insprängda jordbruksområden som för närvarande nyttjas som sådana och för vilka behov ej föreligger att de för närvarande tagas i anspråk för tätbebyggelse har redovisats för nuvarande användningssätt. Planförslaget har dock utformats med tanke på att dessa områden i en framtid genom planändring kan komma att överföras till sådana för bostadsändamål.

#### Områden för industriändamål.

Ett större markområde mellan järnvägen och Siljan i planens södra del disponeras för närvarande för sågverksändamål. Området har redovisats för industriändamål. För att tillgodose eventuellt uppkommande behov av mark för några smärre industrier har redovisats ett för ändamålet lämpligt markområde omedelbart väster om järnvägsstationen.

#### Rekreations- och fritidsområden.

I planområdets sydvästra del har ett område som för när-

varande disponeras som idrottsplats redovisats som allmän plats, parkmark. I övrigt har för samma ändamål redovisats smärre områden i anslutning till befintliga och planerade bostadsområden i avsikt att dels möjliggöra ordnande av mindre lekplatser, dels utgöra erforderliga grönområden inom samhället. Grönområdet omedelbart väster om industriområdet söder om järnvägen disponeras bl.a. för friluftsbad.

Som område för järnvägsändamål har utlagts det för sådant ändamål disponerade området. Övergångar över järnvägen har legaliserats på de ställen där sådana nu förekomma och även i fortsättningen är önskvärda.

#### Vatten- och avloppsförsörjning.

På uppdrag av Rättviks kommun har en vatten- och avloppsutredning utförts av Ingenjörfirman Orrje & Co, Stockholm. Utredningen har skett jämsides med planarbetet och full överensstämmelse föreligger mellan de båda förslagen. Samtliga inom planen föreslagna tomtplatser kunna således anslutas till det planerade ledningsnätet.

Utbyggnaden av ledningsnätet är påbörjad och kommer att ske i etapper. Ledningsnätet är försett med utlopp i Siljan och reningsverk planeras intill detta, dock å mark utanför planområdet.

I planförslaget har inlagts de enligt avloppsplanen erforderliga ledningsområdena.

#### Byggnadsplanebestämmelser.

Föreliggande förslag till byggnadsplan omfattar jämväl bifogade byggnadsplanebestämmelser. I den mån ej annat föreskrives i dessa byggnadsplanebestämmelser gälla jämlikt 141 § byggnadsstadgan även bestämmelserna i 97 § 1 - 7 samma stadga.

Falun i februari 1958.

LBF LANTBRUKSFÖRBUNDETS BYGGNADSFÖRENING

Planavdelningen Falun

  
(Nils Nyberg)

arkitekt SAR

Den här detaljplan har  
ändrats genom beslut

2005-11-23

Är ant. ADP A 2 B

Tillhör Länsstyrelsens i Kopparbergs  
län resolution den 22/4 1961

Falun i landskapsrådet

På länatens vägnar:

*Z. Westberg*

## B Y G G N A D S P L A N E B E S T Ä M M E L S E R

tillhörande förslag till byggnadsplan för del av VIKARBYN i Rättviks kommun, Kopparbergs län. (se en å länsarkitektkontoret i Falun åren 1954-55 påbörjad och å IBF:s planavdelning i Falun i februari 1958 färdigställd karta.)

### § 1.

#### BYGGNADSPLANEOMRÅDETS ANVÄNDNING.

##### Byggnadskvarter.

- Mom. 1. Med A betecknat område får användas endast för allmänt ändamål.
- Mom. 2. Med B betecknat område får användas endast för bostadsändamål.
- Mom. 3. Med C betecknat område får användas endast för byggnader innehållande bibliotek, samlings-salar o.dyl.
- Mom. 4. Med Jm betecknat område får användas endast för småindustriändamål av sådan beskaffenhet att närboende ej vållas olägenheter med hänsyn till sundhet, brandsäkerhet och trevnad. Bostäder får dock anordnas i den utsträckning som fordras för tillsyn och bevakning av anläggning inom området.
- Mom. 5. Med Js betecknat område får användas endast för industriändamål. Byggnader få dock uppföras eller inredas för bostadsändamål i den utsträckning som fordras för tillsyn och bevakning av anläggning inom området.
- Mom. 6. Med G betecknat område får användas endast för garageändamål.

##### Jordbruksområden.

Med L betecknat område får användas endast för jordbruksändamål och bebyggas med byggnader av därmed samhörigt ändamål.

##### Specialområden.

- Mom. 1. Med Tj betecknat område får användas endast för järnvägstrafik och därmed samhörigt ändamål.
- Mom. 2. Med Vp betecknat område får användas endast för vattenpumpstation.
- Mom. 3. Med V betecknat område skall utgöra vattenområde som icke får utfyllas eller överbyggas i annan mån än som erfordras för mindre bryggor, badhus, båthus eller dylikt.

§ 2.

MARK SOM ICKE FÅR BEBYGGAS.

Med punktprickning betecknad mark får icke bebyggas.

§ 3.

SÄRSKILDA FÖRESKRIFTER ANGÅENDE OMRÅDEN FÖR LEDNINGAR OCH FÖR ALLMÅN TRAFIK.

- Mom. 1. Å med u betecknad mark får icke vidtagas anordningar som hindra framdragande eller underhåll av underjordiska allmänna ledningar.
- Mom. 2. Med z betecknad del av järnvägsområde skall hållas tillgänglig för allmän vägtrafik.

§ 4.

BYGGNADSSÄTT.

- Mom. 1. Å med F betecknat område skola huvudbyggnader uppföras fristående.
- Mom. 2. Å med S betecknat område skall byggnad uppföras i gräns mot gränntomtplats där sådan gräns förekommer inom området.

§ 5.

TOMTPLATS STORLEK.

Å med F betecknat område får tomtplats icke givas mindre areal än 800 m<sup>2</sup>.

§ 6.

ANTAL BYGGNADER Å TOMTPLATS.

Å tomtplats som omfattar med F betecknat område får endast en huvudbyggnad jämte erforderliga gårdsbyggnader uppföras.

§ 7.

VÅNINGSAANTAL.

- Mom. 1. Å med I eller II betecknat område får byggnad uppföras med resp. högst en och två våningar.
- Mom. 2. Å med v betecknat område får utöver angivet våningsantal vind inredas.

§ 8.

BYGGNADS HÖJD.

- Mom. 1. Å med I, Iv eller II betecknat område får byggnad icke uppföras till större höjd än resp. 4.2, 5.2 och 7.2 meter. Inom

med A betecknat område må dock för särskilt fall kunna medgivas den större höjd som påvisas vara erforderlig och som med hänsyn till sundhet och brandsäkerhet samt i övrigt ur allmän synpunkt prövas lämplig.

- Mom. 2. Å med siffra i romb betecknat område får byggnad uppföras till högst den höjd i meter som siffran angiver. För särskilt fall må dock kunna medgivas den större höjd som påvisas vara erforderlig och som med hänsyn till sundhet och brandsäkerhet samt i övrigt ur allmän plansynpunkt prövas lämplig.

§ 9.

TAKLUTNING.

Tak får vid fullt utnyttjande av byggnadshöjd givas en lutning mot horisontalplanet av högst 30°.

§ 10.


ANTAL LÄGENHETER.

- Mom. 1. Å med S betecknat område får huvudbyggnad inrymma flera än två lägenheter.
- Mom. 2. Å med F betecknat område får bostad icke inredas i gårdsbyggnad.

Falun i februari 1958.

IBF LANTBRUKSFÖRBUNDETS BYGGNADSFÖRENING

Planavdelningen Falun

  
(Nils Nyberg)

arkitekt SAR

Tillägg till

BYGGNADSPLANEBESTÄMMELSER

tillhörande förslag till byggnadsplan för del av VIKARBYN i Rättviks kommun, Kopparbergs län. (se en å länsarkitektkontoret i Falun åren 1954-55 påbörjad och å LBF:s planavdelning i Falun i februari 1958 färdigställd och i juli och oktober 1960 reviderad karta.)

§ 11.

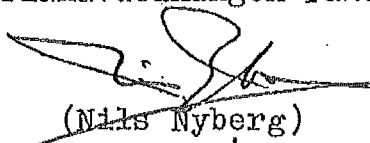
ANORDNANDE AV STÄNGSEL I VISST FALL.

I kvarters- eller annan områdesgräns som betecknats med streckad linje skall med hänsyn till trafiksäkerheten fastighet förses med stängsel, vari ej får anordnas öppning som medgiver utfart eller annan utgång mot väg eller allmän plats. Befrielse från här angiven skyldighet att anordna stängsel må dock medgivas beträffande fastighet från vilken med hänsyn till dess höjdläge eller andra omständigheter utfart ej kan väntas äga rum ävensom fastighet vars behov av utfart icke kan på annat sätt behörigen tillgodoses.

Falun i oktober 1960

LANDSBYGDENS BYGGNADSFÖRENING LBF

Planavdelningen Falun



(Nils Nyberg)

Ark. SAR

## ANTAGANDEHANDLING

Ändring av detaljplan för

**del av Vikarbyn**  
Rättviks kommun, Dalarnas län

Upprättad i augusti 2005

Tillägg till  
**PLANKARTA och PLANBESTÄMMELSER**

Jämsides med underliggande detaljplan fastställd  
1964-04-22, gäller följande tillägg till planbestämmelserna.  
(Se bifogad karta.)

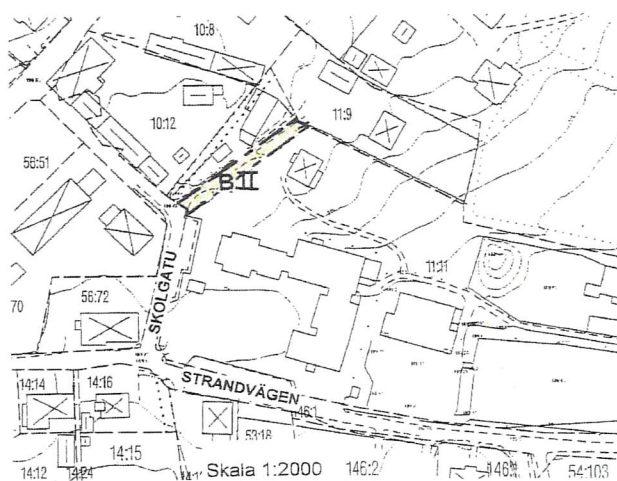
### ANVÄNDNING AV MARK

#### Kvartersmark

B Bostäder      — — — — —      Planområdesgräns

### UTFORMNING

II Högsta antal våningar



MEDVERKANDE  
TJÄNSTEMÄN

Planen är upprättad vid Miljö- och Plankontoret av  
stadsarkitekt Tommy Ek och planingenjör Eva Gidlund.

Tommy Ek  
stadsarkitekt

Eva Gidlund  
planingenjör

LAGA KRAFT 2005-11-23

# ANTAGANDEHANDLING

Ändring av detaljplan för

**del av Vikarbyn**  
**Rättviks kommun, Dalarnas län**

Upprättad i augusti 2005

Tillägg till  
**PLANKARTA och PLANBESTÄMMELSER**

Jämsides med underliggande detaljplan fastställd  
1964-04-22, gäller följande tillägg till planbestämmelserna.  
(Se bifogad karta.)

## ANVÄNDNING AV MARK

**Kvartersmark**

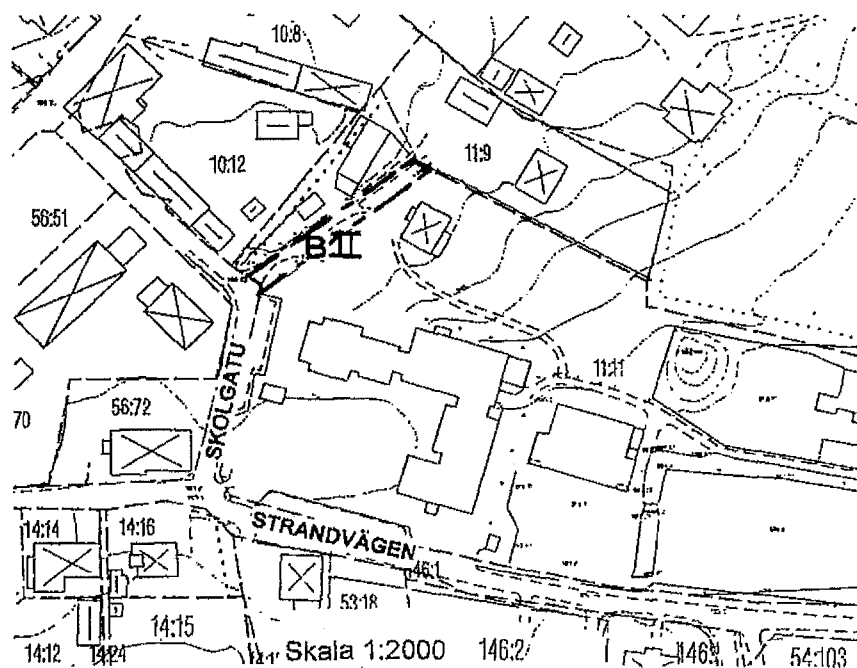
B Bostäder



Planområdesgräns

## UTFORMNING

II Högsta antal våningar



**MEDVERKANDE  
TJÄNSTEMÄN**

Planen är upprättad vid Miljö- och Plankontoret av  
stadsarkitekt Tommy Ek och planingenjör Eva Gidlund.

Tommy Ek  
stadsarkitekt

Eva Gidlund  
planingenjör

LAGAKRAFT 2005-11-23  
/EK

## ANTAGANDEHANDLING

Ändring av detaljplan för

**del av Vikarbyn**  
**Rättviks kommun, Dalarnas län**

Upprättad i augusti 2005

Tillägg till  
**PLANBESKRIVNING**

### HANDLINGAR

#### Samrådshandlingar

Till antagandehandlingarna hör

- karta i skala 1:1000
- tillägg till planbestämmelser
- tillägg till planbeskrivning
- tillägg till genomförandebeskrivning
- särskilt utlåtande
- kopia av gällande plan fastställd 1964-04-22

#### Övriga handlingar

Till övriga handlingar hör

- fastighetsförteckning

### PLANFÖRFARANDE

Planen handläggs med enkelt planförfarande.

### SYFTE OCH HUVUDDRAG

I kommunen har ett beslut tagits om, att avyttra de kommunala byggnader, som inte längre används för den kärnverksamhet, de var avsedda för. Den så kallade KC-gården vid Vikarby skola, som använts bl a som förskola och fritids och som inte är lämplig för annan skolverksamhet, skall inte längre ingå i skolans verksamhetsområde.

Syftet med planändringen är, att ändra användningen av vägområdet till att vara avsett för bostadsändamål. Vägområdet gränsar till nordvästra delen av detaljplanen för skolområdet. Vägens enda funktion idag är som tillfart till fastigheten Vikarbyn 11:9, till vilken fastighetsregleringen skall hänföras.

## TIDIGARE STÄLLNINGS- TAGANDEN

### Detaljplaner

De planer, som berörs av ändringen, är detaljplan för Vikarbyn 11:11, skolområdet fastställd 2000-01-19 samt detaljplan för del av Vikarbyn fastställd 1964-04-22.

### Kommunala beslut i övrigt

Kommunstyrelsen tog 2005-08-16 beslut om, att godkänna överenskommelse om nödvändig fastighetsreglering och som konsekvens därav, att den planändring, som erfordras, genomförs.

Miljö- och Plannämnden har 2005-08-24 § 142 givit Miljö- och Plankontoret i uppdrag, att genomföra planändring, så att fastighetsreglering kan genomföras.

## FÖRUTSÄTTNINGAR FÖRÄNDRINGAR KONSEKVENSER

### Gator och trafik *Vägar*

Området som berörs, utgörs av allmän plats i form av vägmark. Vägen, som endast har funktion för den berörda fastigheten, föreslås ingå i området avsett för bostadsändmål.

### Administrativa frågor

Genomförandetiden är 5 år från det datum ändringen vunnit laga kraft.

## MEDVERKANDE TJÄNSTEMÄN

Planändringen är upprättad vid Miljö- och Plankontoret av stadsarkitekt Tommy Ek och planingenjör Eva Gidlund.

Tommy Ek  
stadsarkitekt

Eva Gidlund  
planingenjör

Godkänd och antagen av MoP 2005-10-26 § 195  
Laga kraft 2005-11-23

## ANTAGANDEHANDLING

Ändring av detaljplan för

**del av Vikarbyn**  
**Rättviks kommun, Dalarnas län**

Upprättad i augusti 2005

Tillägg till  
**GENOMFÖRANDEBESKRIVNING**

### HANDLINGAR

- |                   |   |
|-------------------|---|
| Samrådshandlingar | Till antagandehandlingarna hör <ul style="list-style-type: none"><li>- karta i skala 1:1000</li><li>- tillägg till planbestämmelser</li><li>- tillägg till planbeskrivning</li><li>- tillägg till genomförandebeskrivning</li><li>- särskilt utlåtande</li><li>- kopia av gällande plan fastställd 1964-04-22</li></ul> |
| Övriga handlingar | Till övriga handlingar hör <ul style="list-style-type: none"><li>- fastighetsförteckning</li></ul>  |

### ORGANISATORISKA FRÅGOR

- |                 |   |
|-----------------|---|
| Tidplan         | Samråd angående förslaget till planändring hölls med sakägarkretsen i september 2005. Planändringen bör kunna antagas av Miljö- och Plannämnden i oktober 2005. |
| Genomförandetid | Genomförandetiden är 5 år från det datum planändringen vunnit laga kraft.   |

FASTIGHETS-  
RÄTTSLIGA FRÅGOR

*Fastighetsreglering*

Särskilt avtal, rörande överenskommelse om fastighetsreglering, har upprättats mellan berörda parter.

EKONOMISKA  
FRÅGOR

Planekonomi

Kommunen skall stå för plankostnader vad avser handläggning samt framtagande av planhandlingar.

MEDVERKANDE  
TJÄNSTEMÄN

Planen är upprättad vid Miljö- och Plankontoret av stadsarkitekt Tommy Ek och planingenjör Eva Gidlund.

Tommy Ek  
stadsarkitekt

Eva Gidlund  
planingenjör

Godkänd och antagen av MoP 2005-10-26 § 195  
Laga kraft 2005-11-23

ANTAGANDEHANDLING

Ändring av detaljplan för  
**del av Vikarbyn**  
Rättviks kommun, Dalarnas län

**SÄRSKILT UTLÅTANDE**

Planhandlingarna, som är upprättade i augusti 2005 har samråtts under tiden 2005-09-26 – 2005-10-11.

Ett yttranden har inkommit vilket var utan erinran. Några erinringar framkom inte heller vid samrådsmötet med sakägarna 2005-09-30.

Länsstyrelsen Dalarnas län  
2005-10-10

Länsstyrelsen har inget att erinra mot riksintressen, mellankommunal samordning eller hälsa och säkerhet, vilka är de områden, som Länsstyrelsen särskilt har att beakta.

Under punkten Övrigt framför man synpunkter på att det är lämpligt att den gamla planen upphävs, för att sedan ersättas av en ny detaljplan.

*Kommentar*

*Vi noterar att Länsstyrelsen inte har något att erinra mot de synpunkter, de särskilt har att beakta. Då endast en mindre del av gällande detaljplan berörs av ändrat användningsområde, görs en planändring i form av ett tillägg till gällande detaljplan.*

Rättviks kommun  
Vikarbyn 11:11  
2005-09-30 (vid  
samrådsmöte)

Ingen erinran

Göran Berg; Vikarbyn 11:9  
2005-09-30 (vid  
samrådsmöte)

Ingen erinran

*Ställningstagande*

*Planförslaget föreslås godkännas och antagas av Miljö- och Plannämnden i enlighet med gällande delegationsordning.*

Tommy Ek  
stadsarkitekt

Eva Gidlund  
planingenjör

UPPHÄVANDE AV MINDRE DEL AV  
DETALJPLAN FÖR DEL AV VIKARBYN,  
Rättviks kommun, Kopparbergs län

P L A N B E S K R I V N I N G

HANDLINGAR

Plankarta där upphävandeområdet  
markerats  
Planbeskrivning  
Genomförandebeskrivning  
Förenklad grundkarta  
Fastighetsförteckning

PLANDATA

Detaljplanen för del av Vikarbyn  
antogs av länsstyrelsen 1964-04-22.  
Upphävandeområdet ligger i planens  
sydvästra del mellan Badstrandsvägen  
och järnvägen. Området omfattar  
ca 0.9 ha.

TIDIGARE STÄLLNINGS-  
TAGANDEN

Byggnadsnämnden har i september  
1989 beslutat att den här aktuella  
delen ska upphävas genom enkelt  
planförfarande.

FÖRUTSÄTTNINGAR OCH  
FÖRÄNDRINGAR

Gällande plan är 26 år gammal och  
till vissa delar inte aktuell. Den  
nu aktuella ändringen berör i prin-  
cip tre bebyggda bostadstomter.

Fastighetsbildning och delar av ut-  
byggnaden på tomterna har tidigare  
inte skett i enlighet med planens  
bestämmelser.

Nu har en bygglovsansökan för till-  
byggnad av bostadshus och uthus  
aktuelliserats på fastigheten Vikar-  
byn 40:18 som inte går att genomföra  
i enlighet med gällande plans be-  
stämmelser. Byggnadsnämnden anser  
att rådande förhållanden på tomten  
är sådana att bygglov borde kunna  
ges.

Området ligger perifert i byn och förutsättningar finns för att med PBL:s generella bestämmelser styra eventuella kompletteringar på tomterna. Någon förändrad markänvändning är ej aktuell. Någon ny bebyggelse ner mot järnvägen avser byggnadsnämnden inte godkänna.

Mot denna bakgrund har nämnden valt att låta upphäva planen i aktuellt område.

MEDVERKANDE  
TJÄNSTEMAN

Dessa handlingar har upprättats i maj 1990 av stadsarkitekt Lars Ingelström.

Antagen av byggnadsnämnden  
1990 06 27 § 392

Laga kraft 1990 07 21

UPPHÄVANDE AV MINDRE DEL AV  
DETALJPLAN FÖR DEL AV VIKARBYN,  
Rättviks kommun, Kopparbergs län

G E N O M F Ö R A N D E B E S K R I V N I N G

ORGANISATORISKA  
FRÅGOR

Upphävandet av det aktuella området  
väntas vinna laga kraft under juni  
1990.

Bygglov på fastigheten Vikarbyn  
40:18 behandlas när upphävandet  
vunnit laga kraft.

FASTIGHETSÄTTSLIGA  
FRÅGOR

Upphävandet innebär inte några krav  
på fastighetsbildningsåtgärder i  
området.

MEDVERKANDE  
TJÄNSTEMAN

Handlingarna har upprättats i maj  
1990 av stadsarkitekt Lars  
Ingelström.

Antagen av byggnadsnämnden  
1990 06 27 § 392

Laga kraft 1990 07 21

UPPHÄVANDE AV MINDRE DEL AV  
DETALJPLAN FÖR DEL AV VIKARBYN,  
Rättviks kommun, Kopparbergs län

S Ä R S K I L T   U T L Ä T A N D E

SAMRAD/  
UNDERRÄTTELSE

Förslaget till upphävande har varit utsänt till kända sakägare och intressenter samt till länsstyrelsen mellan 1990-05-31 och 1990-06-19.

Någon erinran mot upphävandet har ej förts fram.

STÄLLNINGSTAGANDE

Upphävandet av mindre del av detaljplan för del av Vikarbyn bör antas av byggnadsnämnden.

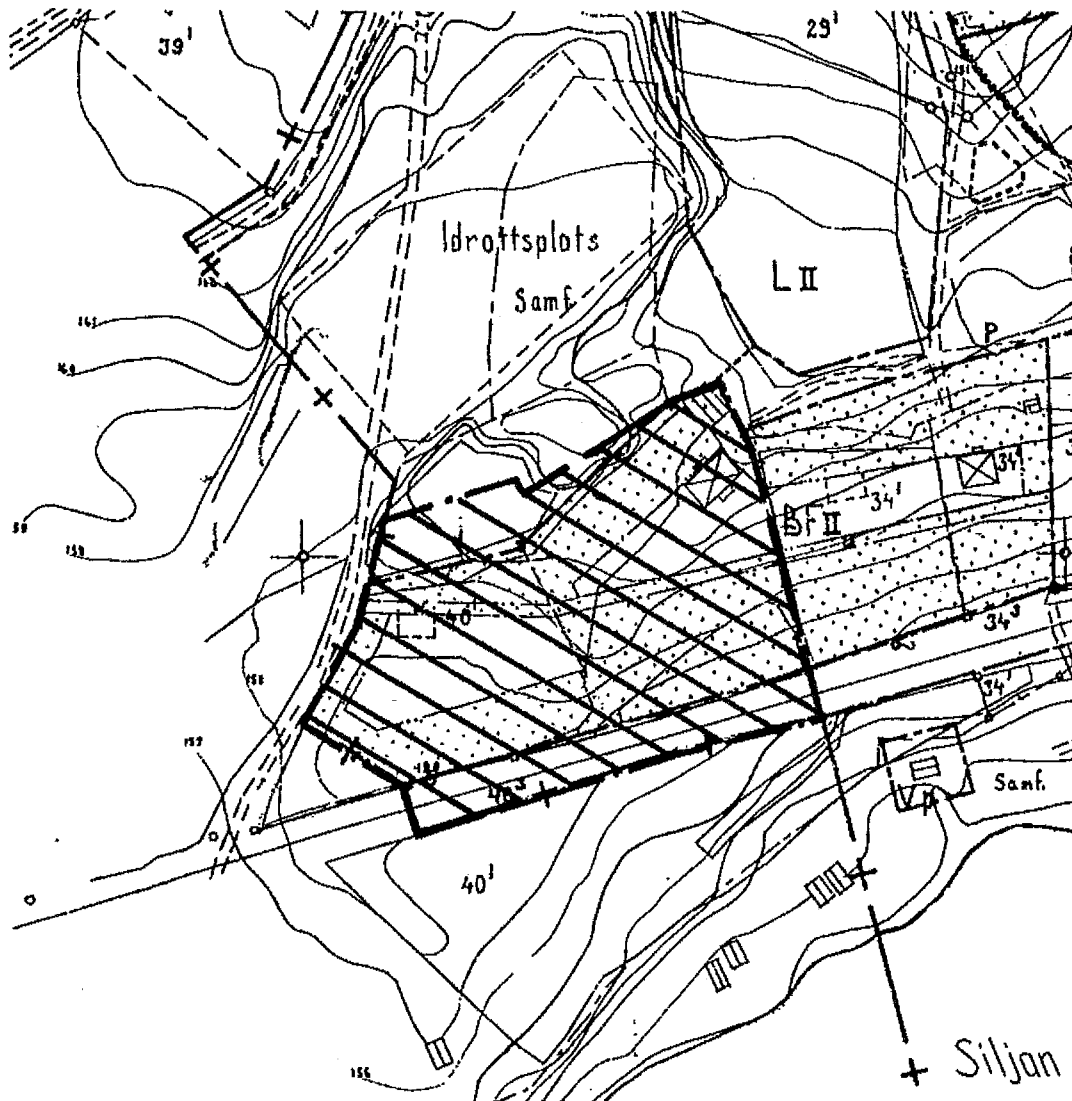
Lars Ingelström  
Stadsarkitekt

Tillhör byggnadsnämnden beslut  
1990 06 27 § 392

# UPPHÄVANDE AV MINDRE DEL AV DETALJPLAN FÖR DEL AV VIKARBYN, Rättviks kommun, Kopparbergs län.

Upprättat maj 1990

(Enkelt planförfarande)



DEL AV PLANOMRÅDE SOM  
AVSES ATT UPPHÄVAS

Godkänd av BN 1990 06 27  
Antagen av 1990 06 27 § 392  
Laga kraft 1990 07 21

Utsnitt ur detaljplan  
för del av VIKARBYN  
fastställd 1964-04-22.

Skala 1:2000

