

GARPHYTTANS SKOLA

Antikvarisk förundersökning 2022



Louise Anshelm
Ing-Marie Nilsson Tarkkanen

Rapport 2022:05

Örebro läns museum
Kaserngården 6
703 65 Örebro



Texterna samt bilderna i denna rapport har licensierats med
Creative Commons licens. www.creativecommons.se
Texterna i denna rapport är skrivna av Louise Anshelm
Bilderna i denna rapport är tagna av Ing-Marie Nilsson-Tarkkanen,
om inget annat anges.

Inledning

På uppdrag av Josef Musleh fastighetsägare till Garphyttan 5:190 har Örebro Länsmuseum genomfört en kulturhistorisk förundersökning av Garphyttans gamla skola på fastigheten Garphyttan 5:190, Garphyttan, Örebro. Uppdraget syftar till att belysa byggnadens kulturhistoriska värden samt möjligheten att anpassa byggnaden från skolbyggnad till bostadshus med två lägenheter.

Uppdraget har utförts av byggnadsantikvarie Ing-Marie Nilsson-Tarkkanen och Louise Anshelm, Örebro Läns Museum.

Administrativa uppgifter

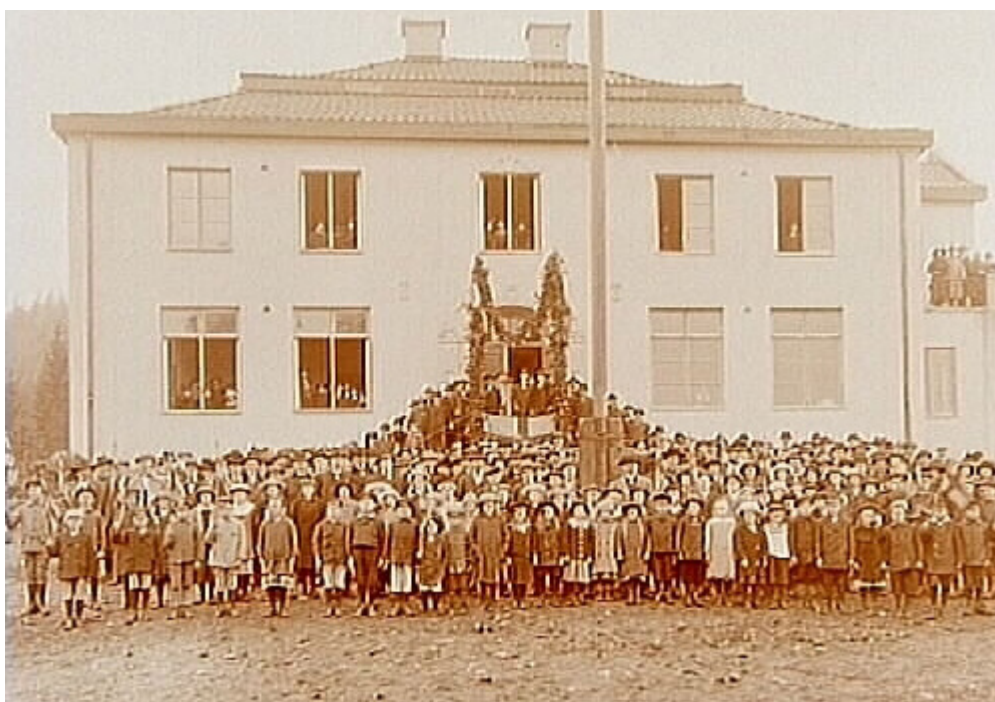
Beställare:	Josef Musleh
Fastighetsbeteckning:	Garphyttan 5:190
Länsstyrelsen ärendenr.	SHBG 2022-000348
Örebro Läns Museum dnr:	2022.107 ,
Rapportnummer:	2022:05
Dokumentation:	Örebro Läns Museum
Utförandeperiod:	maj tom juni 2022

Kort bakgrundshistorik

Garphyttans gamla skola invigdes i oktober 1918 och hade klassrum på bottenplan och lärarbostäder på övre plan. År 1954 färdigställdes lärarbostäder utanför skolan och bostäderna i skolan byggdes om till klassrum. Rummet i källaren användes för gymnastik men på grund av den låga takhöjden byggdes rummet så småningom om till träslöjdssal. Redan 1964 togs beslut om att bygga en ny större skola vilken stod klar inför höstterminen 1969. Den gamla skoltomten inklusive skolbyggnaden återgick samtidigt till Garphyttans bruk.

I dag har skolan både ett lokalhistoriskt, socialhistoriskt och arkitektoniskt värde och byggnaden är ett bra exempel på den 20-tals klassicistiska stil som fanns i Sverige under 1900-talets första hälft.

Huset är 900 kvadratmeter och består av två våningar samt en inredningsbar vindsvåning och en stor källare. Takhöjden på bottenplan är 3,6 meter och på andra våningsplanet tre meter.



Garphyttans skola tidigt 1900-tal. Foto Digitalt museum.

På fasadens nordvästra fasadsida finns ett runt dekorelement i cirkelform i relief. Äldre fotografier visar en ljus fasad med hörnkedjor i samma alternativt närliggande kulör som övrig fasadyta.

Kort exteriörbeskrivning

Byggnaden utgörs av en rektangulär kropp murad i tegel i två våningar med ett trapphus åt öst och valmat tak med lanternin. Trapphuset har en frontespis åt öst vilken flankeras på södra och norra sidan av balkonger med smidesräcken. Balkongernas hörnstolpar utgörs av fasadens förlängda hörnkedjor vilka övergår i breda hörnstolpar. Stolparna täcks av plåt under tandhuggna kalkstenar krönta med klot.

Byggnaden har en hög grund av grovt huggen kalksten med källarfönster åt samtliga väderstreck.

TAK

Skolbyggnaden har ett valmat tak med lanternin samt två vitputsade skorstenar. Taket är belagt med enkupigt lertegel. Vita moderna hängrännor löper runt huset med stuprör i samtliga hörn. Stuprören avslutas med utkast under vilka finns vattenrännor av kalksten. Utskjutande takfot med synliga vitmålade takfotstassar. Möjligen förlängdes takfoten i samband med byte av tak.



*Till vänster kalkstensränna.
Ovan trapphusets frontespis med gesims och lunettfönster.*

FASAD

Slätputsad fasad avfärgad i en mörkt gul kulör med vita breda slätputsade hörnkedjor. Två dekorativa medeltidsinspirerade ankarlut snett ovanför södra entrén markerar fasadens våningsplan. Trapphusets frontespis (se ovan) har en gesims samt lunettfönster. Frontespisens hörnkedjor har i underkant dekorativa avslut.



Norrfasadens dekorativa fasadelement har vid någon tid avlägsnats och ersatts med ett annat dekorelement av enklare slag.

GRUND

Murad hög sockel av grovt huggen kalksten i löpskift med enstaka koppsten med släta fogar av KC-bruk. Fogarna har på ett flertal ställen senare förstärkts med betongbruk. Murstenen skiljer sig åt i storlek i de olika skiften på ett flertal ställen. I grunden finns ursprungliga enkelfönster samt ett mindre antal senare enkelfönster med båge utan spröjs.



Fönster i grunden på södra fasaden.

KULTURHISTORISK VÄRDERING

Byggnaden i sin helhet är tämligen oförändrad från tiden då byggnaden uppfördes. Byggnaden har kvar de värdebärande attributen som kännetecknar en byggnad som kombinerar olika stilepoker, i detta fall nationalromantikens naturalistiska element i form av en grovt huggen sockel med småspröjsade fönster och fasadens ankarslut som tillsammans med den stramare 1920-tals klassicismen med symmetriska former med slät fasad och hörnkedjor liksom fasadens klassiska fönsterindelning.

Välbevarad grund utan några nämnvärda skador. Skolans källarfönster från 1918 är till synes i god kondition och har ett mycket högt kulturhistoriskt värde.

FÖNSTER

Nedre plan har höga fönster med åtta rutor. Fönstrena har mitt- och tvärpost med fyra lufter vilka under tvärposten har sex rutor. De övre bågarna är öppningsbara vädringsfönster. Övervåningen med enklare, något smalare fönster med mittpost, två lufter med spröjs vilket delar in fönstret i 6 rutor.

Södra fasadens fönster är symmetriskt placerade med ett par på vardera sida om entrén samt fem fönster på ovanvåningen. Fönsterkarmarna är placerade något innanför fasadlivet. Karmen är vinklad och har en svag hålkälsprofil i dess ytterkant. Fönsterbågar med formpressade fönsterbeslag. Enkla fönsterbleck i plåt fästade med spik. Kromoxidgrön blekt kulör.

Västra fasaden har fyra fönster på nedervåningen samt tre på ovanvåningen.

Norra fasadsidan med tre fönster på bottenplan. Fem fönster på ovanvåningen med två mindre fönster på ömse sida om mittfönstret. Ovanför norra entrén finns ett runt fönster, ett så kallat oxöga.

Östra sidans trapphus har tvåluftsfönster åt öst, norr och söder.



Välbevarade originalfönster på nedervåningen (t.v.) och övervåningen (t.h.). På den vänstra bilden syns även ett av ankarsluten till höger om fönstret.

KULTURHISTORISK VÄRDERING

Skolans fönster från 1918 är till synes i god kondition och har ett mycket högt kulturhistoriskt värde och är för byggnadens helhet ett avgörande värdebärande byggnadselement. Källarvåningens småspröjsade fönster tillsammans med kalkstengrunden utgör ett kvardröjande nationalromantisk stildrag. Bytta källarfönster ingår inte i värderingen.

DÖRRAR OCH KALKSTENSPORTALER

Huvudentré i söder med blekt oxidgröna pardörrar med karosseripanel från 1950-talet. Lunnformat överljusfönster med spröjs i original. Entrén inramas av en tidstypisk klassicerande portal i form av halvkolonner vars krön pryds av halva klot. Portalens yta är tandhuggen med hög hantverksskicklighet. Trappen är tvådelad med enkelt smidesräcke med kryssdekor och kulor. Smidesräckets infästning i trapp har dekorativ utformning. Trappen i granit vilar på en formgjuten betongstomme. I trappens front finns ett bågformat ljusinsläpp till källarfönstret. Båda trapporna har bevarade fotskrapor i smidesjärn infogade i formanpassad betonggjutning.



Samtliga kalkstensytor är tandhuggna med hög hantverksskicklighet. Portalerna har högt kulturhistoriskt värde. Nedan t.v. dörrbladets slaglist format som ett kapital på en kolonn. Nedan t.h. smidesdekor på huvudentrés dubbeltrappa.



Entré åt väst har frontonformat överstycke i tandhuggen kalksten. Enkeldörr med karosseripanel, 1950-tal.

Norra fasadsidan med pardörrar samt med något enklare portal i tandhuggen kalksten med frontonformat överstycke. Öppningsdörrens vertikala slaglist är utformad som en kolonn med kapital och bas. Dörren är troligen original men är vid tillfället täckt med plywood. Gångjärn original. Norra entrén är förskjuten åt väst. Enkel trapp av granit.

Trapphuset har en entré i norr samt en åt öst, båda entréerna med portal i tandhuggen kalksten, den östra med rakt profilerat överstycke med indraget övre dekorelement samt en senare enkeldörr med glas. Norra entrén har plywoodtäckta pardörrar med kolonnformad slaglist. Norra portalens västra sidostycke saknas och utgörs av huvudkroppens östra fasadsida. Granittrappor, den norra något högre belägen med enkelt smidesräcke med kryss och knoppar. Gångjärn i original.

En källartrapp finns på trapphusets södra sida. Tillbyggt skärmtak med trapetskorrugerad plåt. Överstycke ovan dörr i betong. Enkel handledare i svartmålat järn. Gjuten trapp i betong. Dörr med karosseripanel. Glasparti i panel täckt med plywood.

Trapphusets södra balkong har en enkeldörr med glasat övre parti med rombformad spröjs. Dörrens nedre del är svår att se men kan ha liggande fjällpanel.

KULTURHISTORISK VÄRDERING

Skolbyggnaden har välbevarade och näst intill intakta portaler i fint tandhuggen kalksten. Med tanke på byggår kan portalerna vara tillverkade/huggna i Yxhult Stenhuggeri (?) Portalerna har ett mycket högt kulturhistorisk värde



Bild ovan t.v. entré på östfasaden med rikt utsmyckad portik. T.h. närbild på tandhuggen yta.



Över dörrportalen på norrfasaden finns ett runt fönster s.k. oxöga. Fönsterformen är utmärkande för 20-tals klassicismen. Ovan fotskrapa i järn innesluten i en formpassad betongjutning.



Balkongen på norrsidan. Smidesräcke i klassiskt formmönster. Särpräglade hörnstolpar med vitputsad tegelstomme, plåtavtäckning samt ett formhugget krön med klot. Tandhuggen ytbearbetning.

Interiört

VINDFÅNG - FÖRHALL

Vindfång med kalkstensgolv och profilerade dörrfoder och golvsocklar från byggåret. Snickerier målade med alkydoljefärg med underliggande linoljefärg. Golvsocklar med bredare hålkälsprofil. Släta målade väggar med rundad övergång till tak. Dörrar fodrade med masonit.





Välbevarat kalkstengolv.



Dörrfoder med utpräglad profilering.

KULTURHISTORISKT VÄRDE

Ytterdörrens och överljusets foder med dess rundade form utgör en helhet och är ett bra exempel på den omsorg som snickeridetaljer gavs vid byggperioden.

KAPPRUM

Kapprum med putsade väggar. I kapprumets nordvästra del finns två senare tillbyggda toalettbås. På södra, östra samt norra väggen finns väggfasta bänkar. På väggen ovan bänkarna sitter dels en äldre ryggbräda monterad och dels en senare, på 1970-talet, monterad bräda med hängare. Två dörrar leder till klassrummen, en dörr till ett trapphus samt en dörr till ett mindre förråd. Profilerade halvstolpar finns vid dörrarna in till klassrummen. Hallen har en enkel golvsöckel med bred hålkälsprofil. Spegeldörrar med sex speglar, från byggåret. Dörrfoder med enkel profil bestående av en bred platta med hålkäl på ömse sida.

Dörrkarmen in till trapphuset har breda foder med speglar.

Två höga fönster åt söder med putsade fönsternischer och med fönsterbräda i trä. Profilerad list längs fönsterbrädan. Ursprungskulören kan vara bränd terra alternativt en något kulörtare engelskt röd. Klassiskt fönstervred/fönsterklinka i förnicklad mässing.

Rundad övergång mellan vägg och tak. I taket finns en smalare halvstavlist ca 20 cm från yttervägg. Tillsammans med en målad bård på väggen skapas illusionen av en bred hålkälslist.

På hallens västra vägg leder en smalare dörr in till ett smalt förrådsutrymme i ett och ett halvt plan. På norra sidan finns en lite stege upp till ett mindre förråd. Slätputsade väggar. Möjligen originalfärgsättning på foder och dörrar. Golvsöcklar lika innerhallen. Obehandlat brädgolv. Grå tröskel. Radiator målad i silverkulör.



Kapprum innanför entrén.



Ovn t.v. ett av skolans originalfönster . Nedan t. v. fönstervred i original. Ovan t.h. hörnstolpar vid dörr till klassrum med profileratde krön.

KULTURHISTORISKT VÄRDE

Ett tydligt och gott exempel på kapprum i skola från tiden. Vägghasta bänkar och Innerdörrar med profilerade hörnstolpar, golvsocklar och dörrfoder, fönster och fönsterbrädor i original. Relativt opåverkat utrymme med små förändringar sedan byggtiden. I likhet med många andra byggnader det från tiden utgör det lilla förrådet en pärla där senare ombyggnation inte fått påverka i någon större utsträckning. Bör bevaras.

TRAPPHUS

Från huvudentrés kapprum leder en dörr på norra väggen till det i byggnaden centralt placerade trapphuset, samt till den norra entrén. Dörrkarm med speglar. Golvet består till hälften av kalksten, mot norra ingången, och till hälften av brädgolv, mot klassrummet och kapprummet. Tre trappsteg leder ned till norra entrén från vilken även källaren nås. En bred svängd kalkstenstrapp leder till övre våningen. En enkel handledare, ljust laserad, finns i trappen och mot norr finns ett runt spröjsat fönster.

KULTURHISTORISKT VÄRDE

Golvsocklar, dörr och foder sedan byggåret. Kalkstengolv och brädgolv. Bevarad handledare. Trappfönster med spröjs.



Trapphus i huskroppens mitt. Handledare i original.

KLASSRUM 1, NORDVÄST

Upphöjt katederpodium längs norra väggen. Profilerad hög golvsöcket, möjligen två på varandra stående socklar. Träådringsmålad insida på spegeldörr. 1950-talsbeslag på dörr. Samma kulör/pigment återfinns under alkydfärgen på fönsterna. Tre fönster på västra väggen.

KULTURHISTORISKT VÄRDE

Golvsocklar, dörr och foder sedan byggåret. Spår av ursprunglig färgsättning på både socklar, fönster och dörr.

KLASSRUM 2, NORDÖST

Klassrummet nås från innerhallen. Tre fönster längs norra väggen. I sydöstra hörnet leder en dörr till trapphuset i öst. Spegeldörrar, höga golvsöcket och dörrfoder likt tidigare klassrum. Golvsockeln följer det tidigare podiumets upphöjning. Ljusare brun kulör på såväl fönsterbågar som golvsöcket. Högre nisch för kamin intill södra dörren.

KULTURHISTORISKT VÄRDE

Golvsocklar, dörr och foder sedan byggåret. Spår av ursprunglig färgsättning på både socklar, fönster och dörr. Bevarad kaminnisch.

KLASSRUM 3, SYDÖST

Mindre klassrum som nås från trapphus i öster. In till trapphuset är dörrkarmens foder breda med speglar.

Innan klassrummet finns ett mindre kapprum med väggfasta bänkar, ett mindre handfat vilket idag är inbyggt i en äldre kaminnisch. Vid dörren in till klassrummet finns låga dekorativt utformade hörnstolpar som skyddar hörnen. Kapprummet idag är ombyggt till två rum med en nyuppsatt vägg.

I klassrummet är fönster, dörr, dörrfoder och golvsöcket utformade likt tidigare klassrum. Möjligen originalhandtag på dörr. Nisch i västra väggen intill podiet avsedd för en vedkamin. Två fönster mot söder samt ett mot öst.

KULTURHISTORISKT VÄRDE

Fönster, Golvsocklar, dörr och foder sedan byggåret. Spår av ursprunglig färgsättning på både socklar, fönster och dörr. Bevarade kaminnischer.



Klassrum mot sydöst.

Bilden nedan med kvarvarande nisch efter en kamin samt golvsöcklar som markerar var katederpodiet har varit.

Golvsöcklar, fönsterbågar med originalglas, dörr- och fönsterfoder finns kvar i samtliga klassrum och bör bevaras.





I anslutning till kapprum vid östra entrén finns ursprunglig fast inredning såsom dörrkarmar med speglar, hörnstolpar med svarvade krön, kaminnisch samt väggfasta bänkar.

TRAPPHALL PLAN 2

Kort trappräcke i grovt utförande, möjligen 1950-tal. I hallutrymmet intill trappen finns ett mindre toalettutrymme med dörr och dörrfoder i original. Golvlister, låga enkla i 1950-talsstil. Mot väst och öst klassrum samt mot öst en vindstrappa. Mot söder ett genomgångsrum som leder till två tidigare bostadsrum samt mot sydöst ett större klassrum vilket dels ansluter mot det östra trapphuset samt till den sydöstra balkongen.

KULTURHISTORISKT VÄRDE

Dörr och foder mot öst sedan byggåret. Spår av ursprunglig färgsättning på både fönster och dörr.

KLASSRUM 4, ÖST

Klassrum med tillbyggt förråd i nordvästra hörnet. Ett mindre fönster, enkelbåge med horisontal spröjs, finns i förrådet på norra väggens övre del. Klassrumsdörr och dörrfoder i original med bevarad ådringsmålning under vit alkydfärg. Fönster, fönsterfoder och fönsterbänkar mot norr i trä, fönster mot öst med putsad fönsterbänk/nisch.



Klassrum mot nordöst. Rummet var tidigare lärarbostad innan man på 1950-talet gjordes om till klassrum. Lägre takhöjd och originalfoder runt fönster.

KULTURHISTORISKT VÄRDE

Originalfönster med fönsterfoder. På våning två har övervägande antalet fönster fönsterfoder till skillnad från bottenvåningen där invändiga fönsterfoder saknas. Spår av ursprunglig färgsättning på både fönster och dörr.

KLASSRUM 5, VÄST

Sekelskiftesinspirerad klassrumsdörr med glasruta och spröjs, möjligen 1950-tal. Golvsocklar låga enkla från 1950-talet. Två fönster med foder och fönsterbänk i trä.

KULTURHISTORISKT VÄRDE

Bevarade fönster och fönsterfoder.

KLASSRUM 6, ÖST

Dörr och dörrfoder i originalutförande. Golvsocklar 1950-tal. Två fönster mot söder med fönsterfoder och fönsterbänkar i trä, ljust brunlaserade. Mot öst, ursprunglig balkongdörr med övre del 2-glas med rombformad spröjs samt dörr mot trapphus i öst.

Griffeltavla samt fasta ljust brunt laserade väggskåp i furu med skjutdörrar längs ena långsidan, möjligen 1960-1970-tal.

KULTURHISTORISKT VÄRDE

Bevarade dörrar, fönster och fönsterfoder. Balkongdörr med spröjsat glasparti.



Balkong med balkongdörr i anslutning till klassrum i sydöstlig riktning.

TRAPPHUS, ÖST

Golv och trappsteg i kalksten. Del av golvsockel i original på norra väggen. Fönster mot öst. Spår av ljust grå kulör på fönsterbänk samt golvsockel. I trapphuset finns en igensatt dörr som leder till norra balkongen.

KULTURHISTORISKT VÄRDE

Ursprungligt fönster och foder, kalkstensgolv.

KÄLLARVÅNING

Smal gjuten betongtrapp leder ner i källaren. Källarens planlösning är i det närmaste intakt från byggåret. Toalettutrymmet har tillkommit på 1950-talet. Källarens stomme är platsgjuten i betong. Ett flertal källarfönster i original finns kvar vilka är täckta av skivor utifrån.

Sammanfattning

Garphyttans skola med fastighetsbeteckning Garphyttan 5:190 är en till stor del oförändrad skolbyggnad sedan dess uppförande år 1918. Skolan har i sin helhet ett mycket högt kulturhistoriskt värde och är en god representant för tidens skolbyggnader. Skolan har genom åren genomgått till synes få förändringar och har därmed fått behålla sina starkt karaktärsbevarande och ursprungliga arkitektoniska värden både exteriört som interiört.

Märkbara förändringar exteriört är att takfoten har förlängts, en brandstege tillkommit längs västra och delar av nordöstra fasadsidan samt att östra trapphusets källarnedgång har försetts med ett skärmtak av plåt. Ursprungligen var fasaden enhetligt avfärgad i en ljus kulör.

Interiört är planindelningen från 1918 oförändrad med undantag för två toaletter i bottenplanets södra kapprum, ett förråd i östra kapprummet samt på plan två ett mindre förråd i östra klassrummet.

Kulturhistoriskt värdebärande element

Exteriört

- Takets form med lanternin och enkupigt taktegel.
- Slätputsad fasad med släta hörnkedjor, på norra fasadsidan samt smidda ankarslut.
- Byggnadens fönster är ursprungliga och i relativt gott skick med undantag för ett antal källarfönster som spikats för. Fönsterglasen är delvis i munblåst glas vilket tillför fönstren ett ännu högre värde. Samtliga fönstervred är original.
- I samtliga väderstreck finns mycket välgjorda och välbevarade portaler i tandhuggen kalksten med mycket högt kulturhistoriskt värde. Möjligen skulle dessa kunna vara huggna i dåvarande Yxhult stenhuggeri.
- Balkonger med smidda järnräcken och hörnstolpar krönta av formhuggen kalksten.
- Norra fasadsidans båda dörrar är möjligen ursprungliga men nu täckta med masonit.
- Samtliga entrétrappor är i granit, norra och södra entrén med ursprungliga smidda järnräcken. Södra entrén med dekorativt utformade smidesdetaljer vid infästningarna i trappen.
- Grunden är murad i kalksten och i mycket gott skick.
- Småspröjsade fönster från byggåret i grunden.
- Vid vattenutkastens finns vattenrännor i kalksten.

Interiört

- Samtliga rum på bottenplan har från tiden 1918 bevarade dörrar, golvssocklar, dörrfoder, fönsterbänkar samt profilerade hörnstolpar. Kalkstengolv finns bevarade i trapphus och vindfång.
- I kapprummet vid skolans huvudentré finns väggfasta bänkar från 1918. Takhöjden är bevarad i kapprummet.
- Förråd i originalutförande i kapprummets sydvästra hörn.
- Övre våningen har lägre takhöjd i klassrummen samt delvis bevarade snickerier. Runt fönster och dörrar finns ursprungliga foder. Till två av klassrummen, balkongerna, toaletten samt till lärar- och materialrummet finns originaldörrarna bevarade.

Rekommendationer

Att möjliggöra för en ombyggnation och därmed säkerställa att skolbyggnaden får nytt liv ligger i både länets- kommunens- och bygdens intresse. Skolan uppfördes under en expansiv fas i bygden och speglade vid tiden en växande industri och befolkning.

Dock bör en ombyggnation göras med varsamhet och omtanke om de värden som finns bevarade i enlighet med Plan och Bygglagen (PBL), kapitel 8 paragraf 17.

Med utgångspunkt i ovan nämnda bör endast varsamma förändringar utföras i bärande väggar och ändringar i planlösningen bör utföras på sådant sätt att läsbarheten inte går förlorad. Inga förändringar bör göras i ytterväggarna. Snickerier som platsbyggda bänkar, dörrar, golvssocklar, fönster med foder, karm, bågar, vred beslag och munblåst glas, dörrar med foder bör bevaras intakta.